



Unione Europea * Ministero Istruzione Università Ricerca * Regione Sicilia * Distretto Scolastico n. 1 ISTITUTO
DI ISTRUZIONE SECONDARIA SUPERIORE STATALE

“DON MICHELE ARENA” – 92019 SCIACCA (AG)

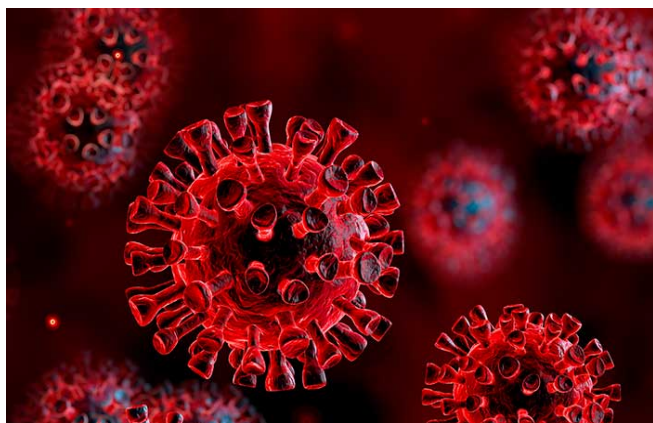
Sede Centrale Via Nenni - ☎0925/22510 – Fax 0925/24247 Via Giotto - ☎0925/85365 – Fax 0925/85366

Corso Miraglia - ☎0925/22239 – Fax 0925/23410 Via ETA (Menfi) ☎ e Fax 0925/74214

C.F. 92002960844 - Sito www.iissarena.edu.it - E-mail: agis01600n@istruzione.it - Pec: agis01600n@pec.istruzione.it

Protocollo di regolamentazione delle misure per il contrasto ed il contenimento della diffusione del virus Covid-19 per lo svolgimento degli Esami di Stato, nonché gli esami preliminari, integrativi e di idoneità nell’IISS Don Michele Arena di Sciacca - A.S. 2019/20

Appendice 1 DVR



Il Dirigente Scolastico
Prof. Calogero De Gregorio

Il R.S.P.P.
Ing. Leonardo Vaccaro

IISS Arena

INDICE

Premessa

PARTE PRIMA - Norma Generale

1. Considerazioni di Carattere generale
2. Misure organizzative, di prevenzione e di protezione

MISURE ORGANIZZATIVE E DI PREVENZIONE

1. Misure di sistema
2. Misure organizzative, di prevenzione e di protezione
3. Dispositivi di Protezione individuali
4. Gestione di una persona sintomatica in azienda
5. Organizzazione dei locali scolastici e misure di prevenzione per lo svolgimento dell'esame
6. Misure Specifiche Per I Lavoratori
7. Indicazioni Di Informazione E Comunicazione
8. Modalità Di Accesso Del Pubblico e/o dei Fornitori Esterni
9. Misure Specifiche Per i Lavoratori
10. Misure Igienico-Sanitarie
11. Sorveglianza Sanitaria/Medico Competente/RLS
12. Misure Specifiche Per La Prevenzione Dell'attivazione di Focolai Epidemici

PARTE SECONDA - IISS ARENA

ESAMI DI STATO

1. Sedi ed Organizzazione degli Esami di Stato
2. Organizzazione dei locali scolastici e misure di prevenzione per lo svolgimento dell'esame

ESAMI PRELIMINARI CANDIDATI ESTERNI

3. Sedi ed Organizzazione degli Esami Preliminari Candidati Esterni
4. Organizzazione dei locali scolastici e misure di prevenzione per lo svolgimento dell'esame

ESAMI DI IDONEITÀ

1. Sedi ed Organizzazione degli Esami Preliminari Candidati Esterni
2. Organizzazione dei locali scolastici e misure di prevenzione per lo svolgimento dell'esame

MISURE SPECIFICHE PER I COLLABORATORI SCOLASTICI

1. Informazione e formazione
2. Operazioni di pulizia e sanificazione
3. Dispositivi di protezione Individuale
4. Prodotti e Attrezzature

MISURE SPECIFICHE PER DSGA, ASSISTENTI

AMMINISTRATIVI, ADDETTO RECEPTION ED ASSISTENTI

TECNICI

CONSIDERAZIONI FINALI

PLANIMETRIE ALLEGATE

Protocollo di regolamentazione delle misure per il contrasto ed il contenimento della diffusione del virus Covid-19 per lo svolgimento degli Esami di Stato, nonché gli esami preliminari, integrativi e di idoneità nell'IISS Don Michele Arena di Sciacca A.S. 2019/20

Premessa

L'emergenza epidemiologica ha provocato un radicale cambiamento per quanto riguarda spazi e modi di correlazione nella vita sociale e negli ambienti di lavoro. Nella nostra Istituzione scolastica dove operano diverse categorie di lavoratori, in contemporanea, sarà necessario immaginare soluzioni innovative per la disposizione di classi, postazioni di lavoro, regolamentazione di accessi e comportamenti funzionali al contrasto **ed al contenimento della diffusione del virus Covid-19.**

Questo documento viene elaborato tenendo conto delle disposizioni degli organismi governativi e di salute pubblica in vigore con particolare attenzione al documento tecnico approvato dal Consiglio dei Ministri sulla rimodulazione delle misure contenitive nel settore scolastico per lo svolgimento dell'Esame di Stato nella scuola secondaria di secondo grado.

Inoltre l'IISS Don Michele Arena di Sciacca sarà anche sede **di esami preliminari per i candidati esterni agli Esami di Stato e sempre nei locali della nostra istituzione scolastica si svolgeranno esami integrativi e di idoneità per le classi intermedie.** Tutti questi appuntamenti sono stati programmati dal MIUR in date antecedenti all'eventuale rientro a Scuola per il prossimo anno scolastico.

Sulla scorta di queste considerazioni iniziali il presente documento fornisce le misure organizzative relative alla gestione degli spazi finalizzati ad un adeguato distanziamento e le procedure di igiene individuale delle persone e degli ambienti.

Nella parte prima vengono riportate integralmente le linee guida nazionali attualmente in vigore che vengono estese anche agli altri eventi "in presenza" programmate.

Nella parte seconda tali riferimenti normativi vengono contestualizzate ai locali della nostra Scuola dove gli eventi sopra richiamati avranno sede.

PARTE PRIMA

Norma Generale

CONSIDERAZIONI DI CARATTERE GENERALE

Il Documento tecnico sulla possibile rimodulazione delle misure di contenimento del contagio da SARS-CoV-2 nei luoghi di lavoro e strategie di prevenzione, adottato dal Comitato Tecnico Scientifico (CTS) e pubblicato dall'Inail (Inail 2020), ha definito la classificazione dei livelli di rischio connessi all'emergenza sanitaria per i differenti settori produttivi secondo la classificazione vigente ATECO. Dall'analisi del livello di rischio connesso al settore scolastico, si evidenzia un livello attribuito di rischio integrato medio-basso ed un rischio di aggregazione medio-alto.

L'attuale normativa sull'organizzazione scolastica non prevede norme specifiche sul distanziamento e la specificità del settore necessiterà di approfondimenti dedicati sulla sua applicazione alla riapertura delle scuole per l'anno scolastico 2020/2021 e che troverà diffusa trattazione in un documento dedicato.

Tuttavia, l'esigenza imminente di espletamento dell'esame di stato, limitatamente agli Istituti secondari di secondo grado, necessita la predisposizione di indicazioni per un corretto e sereno svolgimento, in sicurezza, delle procedure. Le misure organizzative relative alla gestione degli spazi, finalizzati ad un adeguato distanziamento, e alle procedure di igiene individuale delle mani e degli ambienti, costituiscono il focus delle presenti indicazioni.

PROPOSTA DI MISURE DI SISTEMA, ORGANIZZATIVE E DI PREVENZIONE

Misure di sistema

Il Consiglio dei Ministri del 13 maggio 2020 ha stanziato apposite risorse per lo svolgimento in sicurezza degli esami di stato.

Tra le misure di sistema è necessario valutare l'eventuale impatto degli spostamenti correlati all'effettuazione dell'esame di stato sulla motilità. Pertanto tra le azioni di sistema si invita all'organizzazione di un calendario di convocazione scaglionato dei candidati, suggerendo, altresì qualora possibile, l'utilizzo del mezzo proprio.

Misure organizzative, di prevenzione e di protezione

Misure di pulizia e di igienizzazione

In via preliminare il Dirigente scolastico assicurerà una pulizia approfondita, ad opera dei collaboratori scolastici, dei locali destinati all'effettuazione dell'esame di stato, ivi compresi androne, corridoi, bagni, uffici di segreteria e ogni altro ambiente che si prevede di utilizzare.

- La pulizia approfondita con detergente neutro di superfici in locali generali (vale a dire per i locali che non sono stati frequentati da un caso sospetto o confermato di COVID-19) è una misura sufficiente nel contesto scolastico, e non sono richieste ulteriori procedure di disinfezione; nella pulizia approfondita si dovrà porre particolare attenzione alle superfici più toccate quali maniglie e barre delle porte, delle finestre, sedie e braccioli, tavoli/banchi/cattedre, interruttori della luce, corrimano, rubinetti dell'acqua, pulsanti dell'ascensore, distributori automatici di cibi e bevande, ecc.
- Per le pulizie quotidiane, una particolare attenzione deve essere posta alle superfici toccate più frequentemente (es. porte, maniglie delle porte, finestre, tavoli, interruttori della luce, servizi igienici, rubinetti, lavandini, scrivanie, sedie, telefoni cellulari, tastiera, telecomandi e stampanti). Utilizzare panni del tipo monouso o in alternativa in microfibra inumiditi con acqua e sapone per le normali superfici. Per i servizi igienici utilizzeranno una soluzione di ipoclorito di sodio diluita allo 0,5% di cloro attivo. Tenendo comunque in considerazione la compatibilità con il materiale da detergere, l'uso e l'ambiente. Attenzione non tutti i detersivi a base di cloro non sono utilizzabili su tutti i materiali.
- Aggiungiamo inoltre: si prescrive l'uso di un disinfettante efficace contro virus, come le soluzioni a base di ipoclorito di sodio allo 0,1% di cloro attivo o altri prodotti virucidi autorizzati seguendo le istruzioni per l'uso fornite dal produttore dopo l'operazione di pulizia giornaliera;
- L'igiene delle mani deve essere eseguita ogni volta dopo aver rimosso guanti o maschera. I materiali di scarto prodotti durante la pulizia devono essere collocati in un sacchetto separato e ben chiuso, che va smaltito come rifiuti indifferenziati.

Infine per l'emergenza sanitaria in atto aggiungiamo:

- Usare attrezzature diverse per pulire spazi frequentati dal pubblico e spazi per i dipendenti;
- L'uso di un detergente neutro per la pulizia di superfici in locali generali (vale a dire non per i locali che sono stati frequentati da un caso sospetto o confermato di COVID-19) dovrebbe essere sufficiente.

- È necessario rendere disponibili prodotti igienizzanti (dispenser di soluzione idroalcolica) per i candidati e il personale della scuola, in più punti dell'edificio scolastico e, in particolare, per l'accesso al locale destinato allo svolgimento della prova d'esame per permettere l'igiene frequente delle mani.

Misure organizzative

Ciascun componente della commissione convocato per l'espletamento delle procedure per l'esame di stato dovrà dichiarare:

- l'assenza di sintomatologia respiratoria o di febbre superiore a 37.5°C nel giorno di avvio delle procedure d'esame e nei tre giorni precedenti;
- di non essere stato in quarantena o isolamento domiciliare negli ultimi 14 giorni;
- di non essere stato a contatto con persone positive, per quanto di loro conoscenza, negli ultimi 14 giorni.

Dispositivi di Protezione Individuale

La persona che pulisce dovrà indossare i DPI consegnategli :

DPI 1 : mascherina di tipo FFP2 co FFP3, in alternativa alto DPI di protezione delle vie respiratorie di livello pari o superiore;

DPI 2 – guanti in Nitrile Categoria III dotati anche di tutti i marchi CE ed altro previsti dalla norma vigente per essere classificato DPI;

DPI 3 – Occhiali di protezione per gli occhi dagli schizzi di prodotti infiammanti e corrosivi;

DPI 4 – Divisa di lavoro;

Gestione di una persona sintomatica in azienda

Nel caso in cui per il componente della commissione sussista una delle condizioni soprariportate, lo stesso dovrà essere sostituito secondo le norme generali vigenti; nel caso in cui la sintomatologia respiratoria o febbrile si manifesti successivamente al conferimento dell'incarico, il commissario non dovrà presentarsi per l'effettuazione dell'esame, comunicando tempestivamente la condizione al Presidente della commissione al fine di avviare le procedure di sostituzione nelle forme previste dall'ordinanza ministeriale ovvero dalle norme generali vigenti.

La convocazione dei candidati, secondo un calendario e una scansione oraria predefinita, è uno strumento organizzativo utile al fine della sostenibilità e della prevenzione di assembramenti di persone in attesa fuori dei locali scolastici, consentendo la presenza per il tempo minimo necessario come specificamente indicato di seguito.

Organizzazione degli Esami di Stato

Il calendario di convocazione dovrà essere comunicato preventivamente sul sito della scuola e con mail al candidato tramite registro elettronico con verifica telefonica dell'avvenuta ricezione.

Il candidato, qualora necessario, potrà richiedere alla scuola il rilascio di un documento che

attesti la convocazione e che gli dia, in caso di assembramento, precedenza di accesso ai mezzi pubblici per il giorno dell'esame.

Al fine di evitare ogni possibilità di assembramento il candidato dovrà presentarsi a scuola 15 minuti prima dell'orario di convocazione previsto e dovrà lasciare l'edificio scolastico subito dopo l'espletamento della prova.

Il candidato potrà essere accompagnato da una persona.

All'ingresso della scuola non è necessaria la rilevazione della temperatura corporea.

All'atto della presentazione a scuola il candidato e l'eventuale accompagnatore dovranno produrre un'autodichiarazione (in allegato 1) attestante:

- l'assenza di sintomatologia respiratoria o di febbre superiore a 37.5°C nel giorno di espletamento dell'esame e nei tre giorni precedenti;
- di non essere stato in quarantena o isolamento domiciliare negli ultimi 14 giorni;
- di non essere stato a contatto con persone positive, per quanto di loro conoscenza, negli ultimi 14 giorni.

Nel caso in cui per il candidato sussista una delle condizioni soprariportate, lo stesso non dovrà presentarsi per l'effettuazione dell'esame, producendo tempestivamente la relativa certificazione medica al fine di consentire alla commissione la programmazione di una sessione di recupero nelle forme previste dall'ordinanza ministeriale ovvero dalle norme generali vigenti.

Organizzazione dei locali scolastici e misure di prevenzione per lo svolgimento dell'esame

Sarebbe opportuno, compatibilmente con le caratteristiche strutturali dell'edificio scolastico, prevedere percorsi dedicati di ingresso e di uscita dalla scuola, chiaramente identificati con opportuna segnaletica di "Ingresso" e "Uscita", in modo da prevenire il rischio di interferenza tra i flussi in ingresso e in uscita, mantenendo ingressi e uscite aperti.

Nel caso in una unica sede operino più Commissioni, i Presidenti di Commissione coordineranno le modalità di ingresso e uscita dei candidati e dei commissari e l'uso dei locali per garantire il rispetto delle misure di distanziamento.

Qualora in una istituzione scolastica siano previste più Commissioni e non siano disponibili spazi sufficienti per il rispetto delle misure di distanziamento, il dirigente scolastico può disporre l'utilizzazione di più sedi dell'istituzione scolastica per lo svolgimento degli esami, al fine di rispettare le misure anti-contagio indicate dal documento tecnico-sanitario. Inoltre si dovrà fare sempre riferimento alle indicazioni nell'OM n. 10 del 16 maggio 2020 agli articoli 7 (Effettuazione delle prove d'esame in videoconferenza), 19 c. 2 (Esame dei candidati con disabilità), art. 26 (Svolgimento dei lavori in modalità telematica).

I locali scolastici destinati allo svolgimento dell'esame di stato dovranno prevedere un ambiente sufficientemente ampio che consenta il distanziamento di seguito specificato, dotato di finestre per favorire il ricambio d'aria; l'assetto dei banchi/tavoli e di posti a sedere destinati alla

commissione dovrà garantire un distanziamento – anche in considerazione dello spazio di movimento – non inferiore a 2 metri; anche per il candidato dovrà essere assicurato un distanziamento non inferiore a 2 metri (compreso lo spazio di movimento) dal componente della commissione più vicino.

Le stesse misure minime di distanziamento dovranno essere assicurate anche per l'eventuale accompagnatore ivi compreso l'eventuale Dirigente tecnico in vigilanza.

La commissione dovrà assicurare all'interno del locale di espletamento della prova la presenza di ogni materiale/sussidio didattico utile e/o necessario al candidato.

Dovrà essere garantito un ricambio d'aria regolare e sufficiente nel locale di espletamento della prova favorendo, in ogni caso possibile, l'aerazione naturale.

I componenti della commissione dovranno indossare per l'intera permanenza nei locali scolastici mascherina chirurgica che verrà fornita dal Dirigente Scolastico che ne assicurerà il ricambio dopo ogni sessione di esame (mattutina /pomeridiana).

Il candidato e l'eventuale accompagnatore dovranno indossare per l'intera permanenza nei locali scolastici una mascherina chirurgica o di comunità di propria dotazione; si definiscono mascherine di comunità “mascherine monouso o mascherine lavabili, anche auto-prodotte, in materiali multistrato idonei a fornire un'adeguata barriera e, al contempo, che garantiscano comfort e respirabilità, forma e aderenza adeguate che permettano di coprire dal mento al di sopra del naso”.

Non sono necessari ulteriori dispositivi di protezione.

Si precisa che le misure di distanziamento messe in atto durante le procedure di esame (uso mascherina e distanziamento di almeno 2 metri) non configureranno situazioni di contatto stretto (vd definizione di contatto stretto in allegato 2 della Circolare del Ministero della Salute del 9 marzo 2020).

Solo nel corso del colloquio il candidato potrà abbassare la mascherina assicurando però, per tutto il periodo dell'esame orale, la distanza di sicurezza di almeno 2 metri dalla commissione d'esame.

Per i candidati dei licei musicali e coreutici, qualora l'esame orale venga integrato da una parte performativa individuale con strumento a fiato, quest'ultima dovrà essere svolta nel rispetto delle indicazioni di sicurezza sopra riportate garantendo un congruo e adeguato distanziamento.

Anche per tutto il personale non docente, in presenza di spazi comuni con impossibilità di mantenimento del distanziamento, è necessario indossare la mascherina chirurgica.

Le mascherine potranno essere gettate in busta chiusa nei contenitori dei rifiuti indifferenziati.

I componenti della commissione, il candidato, l'accompagnatore e qualunque altra persona che dovesse accedere al locale destinato allo svolgimento della prova d'esame dovrà procedere

all'igienizzazione delle mani in accesso. Pertanto NON è necessario l'uso di guanti.

I locali scolastici destinati allo svolgimento dell'esame di stato dovranno prevedere un ambiente dedicato all'accoglienza e isolamento di eventuali soggetti (candidati, componenti della commissione, altro personale scolastico) che dovessero manifestare una sintomatologia respiratoria e febbre. In tale evenienza il soggetto verrà immediatamente condotto nel predetto locale in attesa dell'arrivo dell'assistenza necessaria attivata secondo le indicazioni dell'autorità sanitaria locale. Verrà altresì dotato immediatamente di mascherina chirurgica qualora dotato di mascherina di comunità.

Indicazioni per i candidati con disabilità

Per favorire lo svolgimento dell'esame agli studenti con disabilità certificata sarà consentita la presenza di eventuali assistenti (es. OEPA, Assistente alla comunicazione); in tal caso per tali figure, non essendo possibile garantire il distanziamento sociale dallo studente, è previsto l'utilizzo di guanti oltre la consueta mascherina chirurgica.

Inoltre per gli studenti con disabilità certificata il Consiglio di Classe, tenuto conto delle specificità dell'alunno e del PEI, ha la facoltà di esonerare lo studente dall'effettuazione della prova di esame in presenza, stabilendo la modalità in video conferenza come alternativa.

Misure Specifiche Per i Lavoratori

In riferimento all'adozione di misure specifiche per i lavoratori nell'ottica del contenimento del contagio da SARS-CoV-2 e di tutela dei lavoratori "fragili" si rimanda a quanto indicato:

- nella normativa specifica in materia di salute e sicurezza sul lavoro (D.Lgs. 81/08 e s.m.i.).
- nel Decreto Legge "Rilancio Italia" del 13 maggio 2020, art 88.

L'individuazione dei lavoratori "fragili" può essere effettuata anche dal medico di base, qualora non sia possibile ricorrere al medico competente o ai servizi ASL.

Indicazioni Di Informazione E Comunicazione

Delle misure di prevenzione e protezione di cui al presente documento il Dirigente Scolastico assicurerà adeguata comunicazione efficace alle famiglie, agli studenti, ai componenti la commissione, da realizzare on line (sito web scuola o webinar dedicato) e anche su supporto fisico ben visibile all'ingresso della scuola e nei principali ambienti di svolgimento dell'Esame di Stato entro 10 gg antecedenti l'inizio delle prove d'esame.

È importante sottolineare che le misure di prevenzione e protezione indicate contano sul senso di responsabilità di tutti nel rispetto delle misure igieniche e del distanziamento e sulla collaborazione attiva di studenti e famiglie nel continuare a mettere in pratica i comportamenti previsti per il contrasto alla diffusione dell'epidemia.

Modalità Di Accesso Del Pubblico e/o dei Fornitori Esterni

1. Per l'accesso di fornitori esterni saranno individuati procedure di ingresso, transito e uscita, mediante modalità, percorsi e tempistiche predefinite, al fine di ridurre le occasioni di contatto con il personale in forza nei reparti/uffici coinvolti;
2. Se possibile, gli autisti dei mezzi di trasporto devono rimanere a bordo dei propri mezzi: non è consentito l'accesso agli uffici per nessun motivo. Per le necessarie attività di approntamento delle attività di carico e scarico, il trasportatore dovrà attenersi alla rigorosa distanza di un metro;
3. Per fornitori/trasportatori e/o altro personale esterno, durante questa fase il DSGA avrà cura di individuare un servizio igienici dedicato a loro dedicato, ed imporre il divieto di utilizzo di quelli del personale dipendente garantendone comunque una adeguata pulizia giornaliera;
4. Va ridotto, per quanto possibile, l'accesso ai visitatori; qualora fosse necessario l'ingresso di visitatori esterni (genitori, impresa di pulizie, manutenzione...), gli stessi dovranno sottostare a tutte le regole aziendali, ivi comprese quelle per l'accesso ai locali aziendali;
5. I visitatori, prima dell'accesso al luogo di lavoro dovranno essere sottoposto al controllo della temperatura corporea. Tale operazione verrà fatto da un sistema di telecamera ad IR in grado di misurare la temperatura corporea a distanza. Se la temperatura corporea di un individuo dovesse risultare superiore ai 37,5°, non sarà consentito l'accesso nella Scuola.
6. Il datore di lavoro informa preventivamente il personale, e chi intende fare ingresso in azienda, della preclusione dell'accesso a chi, negli ultimi 14 giorni, abbia avuto contatti con soggetti risultati positivi al COVID-19 o provenga da zone a rischio secondo i documenti governativi;
7. L'ingresso a Scuola di lavoratori già risultati positivi all'infezione da COVID 19 dovrà essere preceduto da una preventiva comunicazione avente ad oggetto la certificazione medica da cui risulti la "avvenuta negativizzazione" del tampone secondo le modalità previste e rilasciata dal dipartimento di prevenzione territoriale di competenza.

Misure Igienico-Sanitarie

1. lavarsi spesso le mani. Si raccomanda di mettere a disposizione in tutti i locali pubblici, palestre, supermercati, farmacie e altri luoghi di aggregazione, soluzioni idroalcoliche per il lavaggio
2. delle mani;
3. evitare il contatto ravvicinato con persone che soffrono di infezioni respiratorie acute;
4. evitare abbracci e strette di mano;
5. mantenere, nei contatti sociali, una distanza interpersonale di almeno un metro;
6. praticare l'igiene respiratoria (starnutire e/o tossire in un fazzoletto evitando il contatto delle mani con le secrezioni respiratorie);
7. evitare l'uso promiscuo di bottiglie e bicchieri, in particolare durante l'attività sportiva;
8. non toccarsi occhi, naso e bocca con le mani;
9. coprirsi bocca e naso se si starnutisce o tossisce;
10. non prendere farmaci antivirali e antibiotici, a meno che siano prescritti dal medico;
11. pulire le superfici con disinfettanti a base di cloro o alcol;
12. è fortemente raccomandato in tutti i contatti sociali, utilizzare protezioni delle vie respiratorie come misura aggiuntiva alle altre misure di protezione individuale
13. igienico-sanitarie.

Sorveglianza Sanitaria/Medico Competente/RLS

- la sorveglianza sanitaria deve proseguire rispettando le misure igieniche contenute nelle indicazioni del Ministero della Salute;
- vanno privilegiate, in questo periodo, le visite preventive, le visite a richiesta e le visite da rientro da malattia;
- la sorveglianza sanitaria periodica non va interrotta, perché rappresenta una ulteriore misura di prevenzione di carattere generale: sia perché può intercettare possibili casi e sintomi sospetti del contagio, sia per l'informazione e la formazione che il medico competente può fornire ai lavoratori per evitare la diffusione del contagio;
- nell'integrare e proporre tutte le misure di regolamentazione legate al COVID-19 il medico competente collabora con il datore di lavoro e le RLS;
- Il medico competente segnala all'azienda situazioni di particolare fragilità e patologie attuali o pregresse dei dipendenti e l'azienda provvede alla loro tutela nel rispetto della privacy;
- Il medico competente applicherà le indicazioni delle Autorità Sanitarie. Il medico sanitaria, potrà suggerire l'adozione di eventuali mezzi diagnostici qualora ritenuti utili al fine del contenimento della diffusione del virus e della salute dei lavoratori;
- Alla ripresa delle attività, è opportuno che sia coinvolto il medico competente per le identificazioni dei soggetti con particolari situazioni di fragilità e per il reinserimento lavorativo di soggetti con pregressa infezione da COVID 19;
- E' raccomandabile che la sorveglianza sanitaria ponga particolare attenzione ai soggetti fragili anche in relazione all'età.

Per il reintegro progressivo di lavoratori dopo l'infezione da COVID19, il medico competente, previa presentazione di certificazione di avvenuta negativizzazione del tampone secondo le modalità previste e rilasciata dal dipartimento di prevenzione territoriale di competenza, effettua la visita medica precedente alla ripresa del lavoro, a seguito di assenza per motivi di salute di durata superiore ai sessanta giorni continuativi, al fine di verificare l'idoneità alla mansione". (D.Lgs 81/08 e s.m.i, art. 41, c. 2 lett. e-ter), anche per valutare profili specifici di rischio e comunque indipendentemente dalla durata dell'assenza per malattia.

In considerazione del ruolo cardine del medico competente nella tutela della salute e sicurezza dei lavoratori, in particolare attraverso la collaborazione alla valutazione dei rischi ed alla effettuazione della sorveglianza sanitaria, non si può prescindere dal coinvolgimento dello stesso in un contesto del genere, al di là dell'ordinarietà.

Misure Specifiche Per La Prevenzione Dell'attivazione di Focolai Epidemici

Nella fase di transizione, va considerato il rischio di una riattivazione di focolai nei luoghi di lavoro, mettendo quindi in atto una serie di misure volte a contrastarli. Pertanto, vanno rafforzate, in azienda, tutte le misure di igiene già richiamate e va altresì attuata la procedura del controllo della temperatura corporea sui lavoratori, prima dell'accesso al luogo di lavoro, secondo le modalità di cui al citato Protocollo.

Se tale temperatura di un lavoratore e/o estraneo che vuole accedere all'Istituto risulterà superiore ai 37,5° C, non sarà consentito l'accesso ai luoghi di lavoro. Le stesse in tale condizione saranno momentaneamente isolate e fornite di mascherine, non dovranno recarsi al Pronto Soccorso e/o nelle infermerie di sede (ove presenti), ma dovranno contattare nel più breve tempo possibile il proprio medico curante e seguire le sue indicazioni. Relativamente alla gestione di un lavoratore che presenta sintomi mentre è al lavoro, ugualmente saranno seguite le procedure di cui al sopracitato Protocollo. Pertanto, nel caso in cui in azienda un lavoratore sviluppi febbre e sintomi di infezione respiratoria quali la tosse, lo deve dichiarare immediatamente all'ufficio del personale e si dovrà procedere al suo isolamento, in base alle disposizioni dell'Autorità sanitaria; l'azienda procede immediatamente ad avvertire le autorità sanitarie competenti e i numeri di emergenza per il COVID-19 forniti dalla Regione o dal Ministero della Salute. L'azienda, anche attraverso il coinvolgimento del medico competente, collabora con le Autorità sanitarie per la definizione degli eventuali "contatti stretti" di una persona presente in azienda che sia stata riscontrata positiva al tampone COVID-19. Ciò al fine di permettere alle autorità di applicare le necessarie e opportune misure di quarantena. Nel periodo dell'indagine, l'azienda potrà chiedere ai possibili contatti stretti di lasciare cautelativamente lo stabilimento, secondo le indicazioni dell'Autorità sanitaria.

ESAMI DI STATO

PARTE SECONDA

Premessa

In questa seconda parte si riportano le prescrizioni obbligatorie, necessari per garantire il rispetto di quanto riportato nella prima parte del documento, contestualizzando tale protocollo per i locali dell'IISS "Don Michele Arena" ed in particolare nei locali dove avranno sede le operazioni di Esame.

1. ESAMI DI STATO

Sedi ed Organizzazione degli Esami di Stato

L'IISS "Don Michele Arena" sarà sede di numero sette Commissioni d'esami di Stato su quattro plessi e due Comuni, Sciacca e Menfi.

Nel Comune di Sciacca per motivi di spazio ed organizzativi verranno utilizzate le due sedi di Via Nenni e di Corso Miraglia.

- In Via Nenni avranno sede le Commissioni delle seguenti classi con i seguenti numeri di candidati interni:
 - 5B ITET – 5D ITET con $22+18 = 40$ Alunni;
 - 5A ITET – 5A IPC serale con $8 + 12 = 20$ Alunni;
 - 5G ITET con 12 Alunni;
 - 5A IPC– 5F IPC Menfi con $18 +22 = 40$ Alunni; (per questa Commissione la prova orale dei 22 alunni della 5F Menfi si faranno nei locali di Via Eta Menfi);

In totale 4 Commissioni da sistemare all'interno dei locali di Via Nenni.

- In Corso Miraglia avranno sede le Commissioni delle Seguenti classi:
 - 5B MAT – 5C MAT con $14+9 = 23$ Alunni;
 - 5C IPCT – 5ASSS con $19+ 22 = 41$ Alunni;
 - 5E ITET – 5A IPIA con $18+ 19 = 37$ Alunni;

In totale 3 Commissioni da sistemare all'interno dei locali di Corso Miraglia.

- In Via ETA a Menfi verranno svolte le prove orali per la classe 5F IPC con 22 Alunni;

Fatte queste premesse, il sottoscritto responsabile del S.S. P. dopo opportuni rilievi e ricognizioni effettuate alla presenza ed in contraddittorio con il Dirigente Scolastico e l'RLS prof. Antonino Vitabile, ha elaborato le seguenti prescrizioni che hanno carattere di obbligatorietà sulle modalità di svolgimento degli Esami di Stato a partire dal 15 giugno 2020 all'interno dei locali di pertinenza dell'I.I.S.S. "Don Michele Arena"

di Sciacca.

Organizzazione dei locali scolastici e misure di prevenzione per lo svolgimento dell'esame:

Misure di pulizia e di igienizzazione:

- In via preliminare il Dirigente scolastico assicurerà una pulizia approfondita, ad opera dei collaboratori scolastici, dei locali destinati all'effettuazione dell'esame di stato, ivi compresi androne, corridoi, bagni, uffici di segreteria e ogni altro ambiente che si prevede di utilizzare, secondo quanto riportato nel presente documento. Tale pulizia approfondita verrà fatta con detergente neutro di superfici in locali generali che rappresenta in assenza di persone infettate da COVID-19 una misura sufficiente nel contesto scolastico. Non sono richieste ulteriori procedure di disinfezione. Con questa pulizia approfondita i collaboratori scolastici dovranno porre particolare attenzione alle superfici più toccate quali maniglie e barre delle porte, delle finestre, sedie e braccioli, tavoli/banchi/cattedre, interruttori della luce, corrimano, rubinetti dell'acqua, pulsanti dell'ascensore, distributori automatici di cibi e bevande, ecc. Alle quotidiane operazioni di pulizia dovranno altresì essere assicurate dai collaboratori scolastici, **al termine di ogni sessione di esame (mattutina/pomeridiana), misure specifiche di pulizia delle superfici e degli arredi/materiali scolastici utilizzati nell'espletamento della prova.**
- Il Dirigente Scolastico, di concerto con il D.S.G.A. avrà cura di rendere disponibili prodotti igienizzanti (dispenser di soluzione idroalcolica) per i candidati e il personale della scuola, ed in più punti dell'edificio scolastico (vedi planimetrie allegate) e, in particolare, per l'accesso al locale destinato allo svolgimento della prova d'esame per permettere l'igiene frequente delle mani.

Nella stesura dei calendari delle operazioni d'Esame si dovrà riportare la convocazione dei candidati, secondo un calendario e una scansione oraria predefinita e tale organizzazione dovrà essere concordato tra le varie Commissioni presenti nel plesso al fine di limitare, per quanto possibile, la prevenzione di assembramenti di persone in attesa fuori dei locali scolastici.

All'ingresso della scuola, per maggiore prudenza sarà istituita una postazione di misura della temperatura corporea. All'atto della presentazione a scuola il candidato e l'eventuale accompagnatore dovranno produrre un'autodichiarazione (in allegato 1) attestante:

- l'assenza di sintomatologia respiratoria o di febbre superiore a 37.5°C nel giorno di espletamento dell'esame e nei tre giorni precedenti;
- di non essere stato in quarantena o isolamento domiciliare negli ultimi 14 giorni;
- di non essere stato a contatto con persone positive, per quanto di loro conoscenza, negli ultimi 14 giorni.

Nel caso in cui per il candidato sussista una delle condizioni soprariportate, lo stesso non dovrà presentarsi per l'effettuazione dell'esame, producendo tempestivamente la relativa certificazione medica al fine di consentire alla commissione la programmazione di una sessione di recupero nelle forme previste dall'ordinanza ministeriale ovvero dalle norme generali vigenti.

Compatibilmente con le caratteristiche strutturali dell'edificio scolastico, sono stati previsti i percorsi dedicati di ingresso e di uscita dalla scuola, chiaramente identificati con opportuna segnaletica di "Ingresso" e "Uscita", in modo da prevenire il rischio di interferenza tra i flussi in ingresso e in uscita, mantenendo ingressi e uscite aperti. I locali scolastici destinati allo svolgimento dell'esame di stato saranno le aule indicati nelle planimetrie allegate dove sono stati indicati numero due aule, delle quali una sede della Commissione per lo svolgimento delle operazioni d'esame e la seconda adiacente alla prima per permettere la suddivisione in due sottocommissioni per la riunione preliminare. I locali scelti sono dotati di finestre per favorire il ricambio d'aria; l'assetto di banchi/tavoli e di posti a sedere destinati alla commissione garantisce un distanziamento, anche in considerazione dello spazio di movimento sempre maggiore di 2,00 metri; anche per il candidato in quelle condizioni è assicurato un distanziamento non inferiore a 2,00 metri (compreso lo spazio di movimento) dal componente della commissione più vicino. Le stesse misure minime di distanziamento saranno garantite per l'eventuale accompagnatore. La commissione potrà assicurare all'interno del locale di espletamento della prova la presenza di ogni materiale/sussidio didattico utile e/o necessario al candidato. Dovrà essere garantito un ricambio d'aria regolare e sufficiente nel locale di espletamento della prova favorendo, in ogni caso possibile, l'aerazione naturale. I componenti della commissione dovranno indossare per l'intera permanenza nei locali scolastici mascherina chirurgica che verrà fornita dal Dirigente Scolastico che ne assicurerà il ricambio dopo ogni sessione di esame (mattutina /pomeridiana). Il candidato e l'eventuale accompagnatore dovranno indossare per l'intera permanenza nei locali scolastici una mascherina chirurgica o di comunità di propria dotazione; si definiscono mascherine di comunità "mascherine monouso o mascherine lavabili, anche auto-prodotte, in materiali multistrato idonei a fornire un'adeguata barriera e, al contempo, che garantiscano comfort e respirabilità, forma e aderenza adeguate che permettano di coprire dal mento al di sopra del naso". Non sono necessari ulteriori dispositivi di protezione. Si precisa che le misure di distanziamento messe in atto durante le procedure di esame (uso mascherina e distanziamento di almeno 2 metri) non configureranno situazioni di contatto stretto (vd definizione di contatto stretto in allegato 2 della Circolare del Ministero della Salute del 9 marzo 2020). Solo nel corso del colloquio il candidato potrà abbassare la mascherina assicurando però, per tutto il periodo dell'esame orale, la distanza di sicurezza di almeno 2,00 metri dalla commissione d'esame. Anche per tutto il personale non docente, in presenza di spazi comuni con impossibilità di mantenimento del distanziamento,

sarà necessario indossare la mascherina chirurgica. I componenti della commissione, il candidato, l'accompagnatore e qualunque altra persona che dovesse accedere al locale destinato allo svolgimento della prova d'esame dovrà procedere all'igienizzazione delle mani in accesso, mediante apposito dosatore posto all'ingresso dell'edificio. Pertanto NON è necessario l'uso di guanti.

Nei plessi interessati di operazioni d'esame, nelle planimetrie allegate sono stati indicati degli ambienti dedicati all'accoglienza e isolamento di eventuali soggetti (candidati, componenti della commissione, altro personale scolastico) che dovessero manifestare una sintomatologia respiratoria e febbre. In tale evenienza il soggetto verrà immediatamente condotto nel predetto locale in attesa dell'arrivo dell'assistenza necessaria attivata secondo le indicazioni dell'autorità sanitaria locale. Verrà altresì dotato immediatamente di mascherina chirurgica qualora dotato di mascherina di comunità.

Gli accessi e le uscite dai vari plessi sia per le Commissioni d'esame, sia per gli alunni che per eventuali familiari e/o comunque estranee alle operazioni di esame avverrà secondo le modalità sotto riportate.

- All'ingresso dei plessi interessati viene istituita una postazione misura della temperatura corporea ed ogni mattina alle ore 8,00, prima dell'accesso in Istituto dei Commissari e poi degli alunni, si procederà alla verifica della temperatura corporea per verificare che questa sia inferiore ai 37,5 ° C;
- Nell'ipotesi di un rilevamento di temperatura maggiore di 37,5°, la persona, munita di mascherina chirurgica e guanti, verrà immediatamente accompagnata da un collaboratore scolastico, anche egli dotato di mascherina e guanti, con il distanziamento sociale di metri 2,00 nel locale emergenza COVID-19 e fatto accomodare. Si darà immediata comunicazione al Presidente della Commissione interessata per gli adempimenti di sua competenza, e si darà immediata comunicazione alle autorità sanitarie locali secondo i protocolli nazionali; la stessa procedura sarà adottata nell'evenienza che lo stesso problema si presenti durante le operazioni d'esame;
- Non sarà consentito l'accesso alle persone non dotate di DPI adeguate, per Commissioni, studenti e Collaboratori Scolastici durante le operazioni d'Esame sono sufficienti le mascherine chirurgiche;
 - Per tutta la durata dei lavori della Commissione tali dispositivi dovranno essere indossati sia dai Commissari che dagli alunni e da eventuali spettatori nei momenti in cui non sarà possibile garantire la distanza di metri 2,00 tra le persone per spostamenti e o spostamenti all'interno dei corridoi e/o delle aule destinate;
- Per ogni Commissione viene riportata, nei disegni allegati, i percorsi di ingresso e di uscita per raggiungere l'aula sede delle operazioni d'esame, con il rispetto del

distanziamento sociale;

- I banchi verranno sistemati dai collaboratori scolastici prima dell'avvio delle operazioni d'esame ed è tassativamente vietato modificare con "invenzioni creative" tale predisposizione;
- Le finestre delle aule dovranno rimanere rigorosamente aperte durante le operazioni d'esame; è vietato accendere i climatizzatori, ed in Via Nenni gli infissi esterni (le finestre delle aule e dei corridoi) vanno lasciate nella posizione a "vasistas";
- Nella stessa planimetria sono indicati i servizi igienici messi a disposizione della Commissione d'esame e degli alunni;
- Nelle singole aule la predisposizione dei banchi avverrà, secondo quanto riportato nelle planimetrie allegate. In particolare per la riunione preliminare, saranno presenti massimo numero 13 persone in contemporanea, tutti rigorosamente alla distanza di metri 2,00, e con le finestre aperte per garantire un corretto ricambio d'aria.
- Per la riunione preliminare, l'RSPP ha previsto una sistemazione in due aule attigue in quanto le dimensioni dei locali a disposizione della Scuola, in nessuno dei plessi, non consentono la presenza contemporanea di un numero maggiore di 10. Il Presidente durante questa riunione si sposterà tra le due aule attigue per coordinare le operazioni;
- Durante i colloqui orali, in condizioni normali saranno presenti numero 7 commissari (compreso il Presidente), un candidato, un insegnante di sostegno ed uno spettatore fanno 10. Il candidato e l'insegnante di sostegno si predisporranno nelle varie postazioni a seconda del commissario interlocutore;
- La trasmissione di contenuti multimediali potrà avvenire esclusivamente con i dispositivi (PC e LIM) in dotazione dell'aula.
- Ciascuna aula sarà dotata di una postazione stampante locale. La connessione alla rete avverrà tramite l'infrastruttura informatica della Scuola;
- È vietato l'assembramento di Commissari per qualsiasi motivo in altri locali che non siano quelle di competenze della Commissione.
- In planimetria, per ogni plesso, viene riportato il locale dedicato all'accoglienza e isolamento di eventuali soggetti (candidati, componenti della commissione, o altro personale scolastico) che dovessero manifestare una sintomatologia respiratoria e febbre;
- Verranno indicati i percorsi d'ingresso e di uscita sia ai vari plessi che alle singole aule. Tali percorsi, oltre ad essere riportati sulle planimetrie allegate, saranno chiaramente indicati con una segnaletica orizzontale per mezzo di strisce colorate sui pavimenti;
- Sia all'ingresso che all'uscita tutte le persone che partecipano alle operazioni d'esame dovranno disinfettare le mani utilizzando le postazioni fisse a tele scopo deciate;

- Per favorire lo svolgimento dell'esame agli studenti con disabilità certificata sarà consentita la presenza di eventuali assistenti (es. OEPA, Assistente alla comunicazione); in tal caso per tali figure, non essendo possibile garantire il distanziamento sociale dallo studente, è previsto l'utilizzo di guanti oltre la consueta mascherina chirurgica.
- Inoltre per gli studenti con disabilità certificata il Consiglio di Classe, tenuto conto delle specificità dell'alunno e del PEI, ha la facoltà di esonerare lo studente dall'effettuazione della prova di esame in presenza, stabilendo la modalità in video conferenza come alternativa.

**ESAMI PRELIMINARI CANDIDATI ESTERNI
ESAMI INTEGRATIVI E DI IDONEITÀ PER LE CLASSI
INTERMEDIE**

2. ESAMI PRELIMINARI CANDIDATI ESTERNI

Fermo restando che la parte normativa e le indicazioni riportate nella sezione Esami di Stato rimangono valide ed obbligatorie, la disposizione dei singoli Consigli di Classe viene riportata qui di seguito.

Esami Preliminari Candidati Esterni

Sedi ed Organizzazione degli Esami Preliminari Candidati Esterni

L'IISS "Don Michele Arena" sarà sede di numero sette Commissioni d'esami di Stato su quattro plessi e due Comuni, Sciacca e Menfi.

Nel Comune di Sciacca per motivi di spazio ed organizzativi verranno utilizzate le due sedi di Via Nenni e di Corso Miraglia. Le Commissioni d'esame che dovranno esaminare candidati **privatisti esterni** sono le seguenti distinte per Commissione e Sede

Via Nenni Esterni:

- 5B ITET 8 alunni;
- 5D ITET 12 alunni;
- 5A ITET 1 alunno;
- 5A IPSCT 1 alunno

Corso Miraglia Esterni:

- 5C MAT 3 alunni;
- 5ASSS 8 alunni;
- 5E ITET 1 alunno
- 5A ITI 1 alunno;

Saranno quindi numero **8 Consigli di 5^a classe**, eventualmente integrati con docenti del biennio, che dovranno organizzare, dopo la valutazione dei fascicoli nella modalità a distanza, un elenco delle prove integrative che ciascun candidato dovrà sostenere tra prove scritte, orali e pratiche.

Alcuni C.d.C dovranno esaminare un numero di candidati maggiore di 3, per questi si dovranno aggiungere le seguenti ulteriori misure di precauzione.

Via Nenni

- **5B ITET 8 alunni;**
- **5D ITET 12 alunni;**

Prove scritte: Le prove si svolgeranno nei due laboratori d'informatica a piano terra di Via Nenni con i tre docenti di vigilanza di cui uno nella postazione principale, e gli altri due alla distanza costante e continua di metri 2,00.

Prove pratiche laboratorio di Informatica: Le prove si svolgeranno nei due laboratori d'informatica a piano terra con due docenti di vigilanza di cui uno nella postazione principale e l'altro alla distanza costante e continua di metri 2,00.

- **5D ITET 12 alunni;** - 6 alunni per aula informatica con una disposizione di postazione di lavoro che rispetti il distanziamento sociale costante e continua di metri 2,00.
- **5B ITET 8 alunni;** - 4 alunni per aula informatica con una disposizione di postazione di lavoro che rispetti il distanziamento sociale costante e continua di metri 2,00.

Prove orali

Si terranno nell'aula Magna di Corso Miraglia con la predisposizione riportata nella planimetria "Aula Magna Via Miraglia" allegata.

Via Miraglia

- **5A SS 8 alunni;**

Prove scritte: Le prove si svolgeranno nei due laboratori d'informatica a piano terra, (aula 8 ed aula 31) con tre docenti di vigilanza di cui uno nella postazione principale, e gli altri due alla distanza costante e continua di metri 2,00.

- 4 alunni per aula informatica con una disposizione di postazione di lavoro che rispetti il distanziamento sociale costante e continua di metri 2,00.

Prova pratica: La prova si svolgerà nei due laboratori d'informatica a piano terra, (aula 8 ed aula 31) con tre docenti di vigilanza di cui uno nella postazione principale, e gli altri due alla distanza costante e continua di metri 2,00.

Prove orali

Si terranno nell'aula Magna di Corso Miraglia con la predisposizione riportata nella planimetria "Aula Magna Via Miraglia" allegata.

Tutte le altre classi max. 3 alunni potranno svolgersi gli esami nelle aule utilizzate durante gli Esami di Stato con la stessa predisposizione riportata nella sezione Esami di Stato. Le eventuali attività di laboratorio si svolgeranno nei laboratori indicati dai singoli

Consigli di Classe con le stesse precauzioni di mantenimento del distanziamento sociale costante e continuo di metri 2,00.

Organizzazione dei locali scolastici e misure di prevenzione per lo svolgimento dell'esame:

Misure di pulizia e di igienizzazione:

- In via preliminare il Dirigente scolastico assicurerà una pulizia approfondita, ad opera dei collaboratori scolastici, dei locali destinati all'effettuazione dell'esame di stato, ivi compresi androne, corridoi, bagni, uffici di segreteria e ogni altro ambiente che si prevede di utilizzare, secondo quanto riportato nel presente documento. Tale pulizia approfondita verrà fatta con detergente neutro di superfici in locali generali che rappresenta in assenza di persone infettate da COVID-19 una misura sufficiente nel contesto scolastico. Non sono richieste ulteriori procedure di disinfezione. Con questa pulizia approfondita i collaboratori scolastici dovranno porre particolare attenzione alle superfici più toccate quali maniglie e barre delle porte, delle finestre, sedie e braccioli, tavoli/banchi/cattedre, interruttori della luce, corrimano, rubinetti dell'acqua, pulsanti dell'ascensore, distributori automatici di cibi e bevande, ecc. Alle quotidiane operazioni di pulizia dovranno altresì essere assicurate dai collaboratori scolastici, **al termine di ogni sessione di esame (mattutina/pomeridiana), misure specifiche di pulizia delle superfici e degli arredi/materiali scolastici utilizzati nell'espletamento della prova.**
- Il Dirigente Scolastico, di concerto con il D.S.G.A. avrà cura di rendere disponibili prodotti igienizzanti (dispenser di soluzione idroalcolica) per i candidati e il personale della scuola, ed in più punti dell'edificio scolastico (vedi planimetrie allegate) e, in particolare, per l'accesso al locale destinato allo svolgimento della prova d'esame per permettere l'igiene frequente delle mani.

Nella stesura dei calendari delle operazioni d'Esame si dovrà riportare la convocazione dei Consigli di Classe, secondo un calendario e una scansione oraria predefinita e tale organizzazione dovrà essere concordato tra i vari Consigli di Classe, presenti nel plesso al fine di limitare, per quanto possibile, la prevenzione di assembramenti di persone in attesa fuori dei locali scolastici.

All'ingresso della scuola, per maggiore prudenza sarà istituita una postazione di misura della temperatura corporea. All'atto della presentazione a scuola i docenti e i candidati e gli l'eventuale accompagnatore dovranno produrre un'autodichiarazione (in allegato 1) attestante:

- l'assenza di sintomatologia respiratoria o di febbre superiore a 37.5°C nel giorno di espletamento dell'esame e nei tre giorni precedenti;

- di non essere stato in quarantena o isolamento domiciliare negli ultimi 14 giorni;
- di non essere stato a contatto con persone positive, per quanto di loro conoscenza, negli ultimi 14 giorni.

Nel caso in cui per il candidato sussista una delle condizioni soprariportate, lo stesso non dovrà presentarsi per l'effettuazione dell'esame, producendo tempestivamente la relativa certificazione medica al fine di consentire alla commissione la programmazione di una sessione di recupero nelle forme previste dall'ordinanza ministeriale ovvero dalle norme generali vigenti.

Compatibilmente con le caratteristiche strutturali dell'edificio scolastico, sono stati previsti i percorsi dedicati di ingresso e di uscita dalla scuola, chiaramente identificati con opportuna segnaletica di "Ingresso" e "Uscita", in modo da prevenire il rischio di interferenza tra i flussi in ingresso e in uscita, mantenendo ingressi e uscite aperti.

I locali scolastici destinati allo svolgimento dell'esame preliminare saranno quelle indicate nel precedente punto Sedi ed Organizzazione degli Esami Preliminari Candidati Esterni. I locali scelti sono dotati di finestre per favorire il ricambio d'aria. La commissione potrà assicurare all'interno del locale di espletamento della prova la presenza di ogni materiale/sussidio didattico utile e/o necessario al candidato. Dovrà essere garantito un ricambio d'aria regolare e sufficiente nel locale di espletamento della prova favorendo, in ogni caso possibile, l'aerazione naturale. I componenti della commissione dovranno indossare per l'intera permanenza nei locali scolastici mascherina chirurgica che verrà fornita dal Dirigente Scolastico che ne assicurerà il ricambio dopo ogni sessione di esame (mattutina /pomeridiana). Il candidato e l'eventuale accompagnatore dovranno indossare per l'intera permanenza nei locali scolastici una mascherina chirurgica o di comunità di propria dotazione; si definiscono mascherine di comunità "mascherine monouso o mascherine lavabili, anche auto-prodotte, in materiali multistrato idonei a fornire un'adeguata barriera e, al contempo, che garantiscano comfort e respirabilità, forma e aderenza adeguate che permettano di coprire dal mento al di sopra del naso". Non sono necessari ulteriori dispositivi di protezione. Si precisa che le misure di distanziamento messe in atto durante le procedure di esame (uso mascherina e distanziamento di almeno 2 metri) non configureranno situazioni di contatto stretto (vd definizione di contatto stretto in allegato 2 della Circolare del Ministero della Salute del 9 marzo 2020). Solo nel corso del colloquio il candidato potrà abbassare la mascherina assicurando però, per tutto il periodo dell'esame orale, la distanza di sicurezza di almeno 2,00 metri dalla commissione d'esame. Anche per tutto il personale non docente, in presenza di spazi comuni con impossibilità di mantenimento del distanziamento, sarà necessario indossare la mascherina chirurgica. I componenti della commissione, il candidato, l'accompagnatore e qualunque altra persona che dovesse accedere al locale destinato allo svolgimento della prova d'esame dovrà procedere all'igienizzazione delle mani in accesso, mediante apposito dosatore posto all'ingresso

dell'edificio. Pertanto NON è necessario l'uso di guanti.

Tutte le operazioni di Esami preliminari verranno svolte secondo le modalità di seguito riportate :

- All'ingresso dei plessi interessati viene istituita una postazione misura della temperatura corporea ed ogni mattina alle ore 8,00, prima dell'accesso in Istituto dei Commissari e poi degli alunni, si procederà alla verifica della temperatura corporea per verificare che questa sia inferiore ai 37,5 ° C;
- Nell'ipotesi di un rilevamento di temperatura maggiore di 37,5°, la persona, munita di mascherina chirurgica e guanti, verrà immediatamente accompagnata da un collaboratore scolastico, anche egli dotato di mascherina e guanti, con il distanziamento sociale di metri 2,00 nel locale emergenza COVID-19 e fatto accomodare. Si darà immediata comunicazione al Dirigente Scolastico per gli adempimenti di sua competenza, e si darà immediata comunicazione alle autorità sanitarie locali secondo i protocolli nazionali; la stessa procedura sarà adottata nell'evenienza che lo stesso problema si presenti durante le operazioni d'esame;
- Non sarà consentito l'accesso alle persone non dotate di DPI adeguate, per Commissioni, studenti e Collaboratori Scolastici durante le operazioni d'Esame sono sufficienti le mascherine chirurgiche;
 - Per tutta la durata dei lavori della Commissione tali dispositivi dovranno essere indossati sia dai Commissari che dagli alunni e da eventuali spettatori nei momenti in cui non sarà possibile garantire la distanza di metri 2,00 tra le persone per spostamenti e o spostamenti all'interno dei corridoi e/o delle aule destinate;
- I banchi verranno sistemati dai collaboratori scolastici prima dell'avvio delle operazioni d'esame ed è tassativamente vietato modificare con "invenzioni creative" tale predisposizione;
- Le finestre delle aule dovranno rimanere rigorosamente aperte durante le operazioni d'esame; è vietato accendere i climatizzatori, ed in Via Nenni gli infissi esterni (le finestre delle aule e dei corridoi) vanno lasciate nella posizione a "vasistas";
- È vietato l'assembramento di Commissari per qualsiasi motivo in altri locali che non siano quelle di competenze della Commissione.
- In planimetria, per ogni plesso, viene riportato il locale dedicato all'accoglienza e isolamento di eventuali soggetti (candidati, componenti della commissione, o altro personale scolastico) che dovessero manifestare una sintomatologia respiratoria e febbre;
- Verranno indicati i percorsi d'ingresso e di uscita sia ai vari plessi che alle singole aule. Tali percorsi, oltre ad essere riportati sulle planimetrie allegate, saranno chiaramente

indicati con una segnaletica orizzontale per mezzo di strisce colorate sui pavimenti;

- Sia all'ingresso che all'uscita tutte le persone che partecipano alle operazioni d'esame dovranno disinfettare le mani utilizzando le postazioni fisse a tele scopo deciliate;
- Per favorire lo svolgimento dell'esame agli studenti con disabilità certificata sarà consentita la presenza di eventuali assistenti (es. OEPA, Assistente alla comunicazione); in tal caso per tali figure, non essendo possibile garantire il distanziamento sociale dallo studente, è previsto l'utilizzo di guanti oltre la consueta mascherina chirurgica.
- Inoltre per gli studenti con disabilità certificata il Consiglio di Classe, tenuto conto delle specificità dell'alunno e del PEI, ha la facoltà di esonerare lo studente dall'effettuazione della prova di esame in presenza, stabilendo la modalità in video conferenza come alternativa.

ESAMI DI IDONEITÀ

Sedi ed Organizzazione degli Esami di Idoneità:

L'IISS "Don Michele Arena" ha ricevuto domanda per esami di idoneità da parte di numero 2 (due) alunni del Corso Serale. Questo comporta una riunione preliminare di un unico Consiglio di Classe ed in particolare del Consiglio di Classe del Secondo periodo didattico, eventualmente integrato, che avverrà a distanza, che prenderà visione dei fascicoli degli alunni che hanno fatto richiesta di sostenere Esami di idoneità. Per le prove si riporta in seguito le modalità di somministrazione agli alunni.

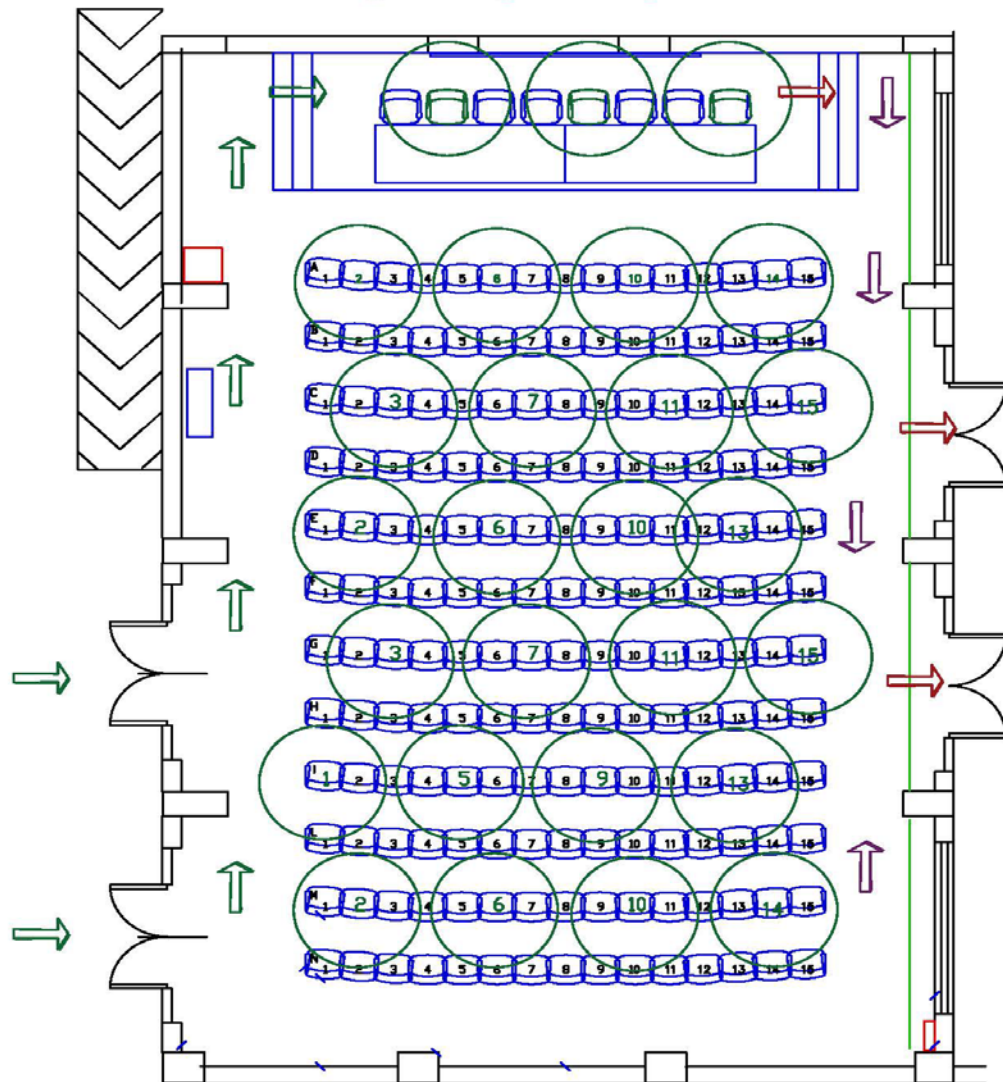
Prove scritte: Le prove si svolgeranno in un laboratorio d'informatica a piano terra di Via Nenni con i tre docenti di vigilanza alla distanza costante e continua di metri 2,00;

Prove pratiche laboratorio di Informatica: Le prove si svolgeranno in uno dei laboratori d'informatica a piano terra di Via Nenni con massimo numero tre (3) docenti di vigilanza alla distanza costante e continua di metri 2,00.

Prove orali

Si terranno nell'aula Magna di Corso Miraglia con la predisposizione riportata nella planimetria "Aula Magna Via Miraglia" allegata.

Massimo $24 + 3 = 27$ persone
compreso i posti in pedana



Il candidato prende posto nella poltrona n.6 della prima fila , tre docenti in pedana a seconda della materia di colloquio e gli altri membri della commissione seduti dalla fila 3 in poi

Organizzazione dei locali scolastici e misure di prevenzione per lo svolgimento dell'esame:

Misure di pulizia e di igienizzazione:

- In via preliminare il Dirigente scolastico assicurerà una pulizia approfondita, ad opera dei collaboratori scolastici, dei locali destinati all'effettuazione dell'esame di stato, ivi compresi androne, corridoi, bagni, uffici di segreteria e ogni altro ambiente che si prevede di utilizzare, secondo quanto riportato nel presente documento. Tale pulizia approfondita verrà fatta con detergente neutro di superfici in locali generali che rappresenta in assenza di persone infettate da COVID-19 una misura sufficiente nel contesto scolastico. Non sono richieste ulteriori procedure di disinfezione. Con questa pulizia approfondita i collaboratori scolastici dovranno porre particolare attenzione alle superfici più toccate quali maniglie e barre delle porte, delle finestre, sedie e braccioli, tavoli/banchi/cattedre, interruttori della luce, corrimano, rubinetti dell'acqua, pulsanti dell'ascensore, distributori automatici di cibi e bevande, ecc. Alle quotidiane operazioni di pulizia dovranno altresì essere assicurate dai collaboratori scolastici, **al termine di ogni sessione di esame (mattutina/pomeridiana), misure specifiche di pulizia delle superfici e degli arredi/materiali scolastici utilizzati nell'espletamento della prova.**
- Il Dirigente Scolastico, di concerto con il D.S.G.A. avrà cura di rendere disponibili prodotti igienizzanti (dispenser di soluzione idroalcolica) per i candidati e il personale della scuola, ed in più punti dell'edificio scolastico (vedi planimetrie allegate) e, in particolare, per l'accesso al locale destinato allo svolgimento della prova d'esame per permettere l'igiene frequente delle mani.

Nella stesura dei calendari delle operazioni d'Esame si dovrà riportare la convocazione dei Consigli di Classe, secondo un calendario e una scansione oraria predefinita e tale organizzazione dovrà essere concordato tra i vari Consigli di Classe, presenti nel plesso al fine di limitare, per quanto possibile, la prevenzione di assembramenti di persone in attesa fuori dei locali scolastici.

All'ingresso della scuola, per maggiore prudenza sarà istituita una postazione di misura della temperatura corporea. All'atto della presentazione a scuola i docenti e i candidati e gli l'eventuale accompagnatore dovranno produrre un'autodichiarazione (in allegato 1) attestante:

- l'assenza di sintomatologia respiratoria o di febbre superiore a 37.5°C nel giorno di espletamento dell'esame e nei tre giorni precedenti;
- di non essere stato in quarantena o isolamento domiciliare negli ultimi 14 giorni;
- di non essere stato a contatto con persone positive, per quanto di loro conoscenza, negli

ultimi 14 giorni.

Nel caso in cui per il candidato sussista una delle condizioni soprariportate, lo stesso non dovrà presentarsi per l'effettuazione dell'esame, producendo tempestivamente la relativa certificazione medica al fine di consentire alla commissione la programmazione di una sessione di recupero nelle forme previste dall'ordinanza ministeriale ovvero dalle norme generali vigenti.

Compatibilmente con le caratteristiche strutturali dell'edificio scolastico, sono stati previsti i percorsi dedicati di ingresso e di uscita dalla scuola, chiaramente identificati con opportuna segnaletica di "Ingresso" e "Uscita", in modo da prevenire il rischio di interferenza tra i flussi in ingresso e in uscita, mantenendo ingressi e uscite aperti.

I locali scolastici destinati allo svolgimento dell'esame preliminare saranno quelle indicate nel precedente punto Sedi ed Organizzazione degli Esami Preliminari Candidati Esterni. I locali scelti sono dotati di finestre per favorire il ricambio d'aria. La commissione potrà assicurare all'interno del locale di espletamento della prova la presenza di ogni materiale/sussidio didattico utile e/o necessario al candidato. Dovrà essere garantito un ricambio d'aria regolare e sufficiente nel locale di espletamento della prova favorendo, in ogni caso possibile, l'aerazione naturale. I componenti della commissione dovranno indossare per l'intera permanenza nei locali scolastici mascherina chirurgica che verrà fornita dal Dirigente Scolastico che ne assicurerà il ricambio dopo ogni sessione di esame (mattutina /pomeridiana). Il candidato e l'eventuale accompagnatore dovranno indossare per l'intera permanenza nei locali scolastici una mascherina chirurgica o di comunità di propria dotazione; si definiscono mascherine di comunità "mascherine monouso o mascherine lavabili, anche auto-prodotte, in materiali multistrato idonei a fornire un'adeguata barriera e, al contempo, che garantiscano comfort e respirabilità, forma e aderenza adeguate che permettano di coprire dal mento al di sopra del naso". Non sono necessari ulteriori dispositivi di protezione. Si precisa che le misure di distanziamento messe in atto durante le procedure di esame (uso mascherina e distanziamento di almeno 2 metri) non configureranno situazioni di contatto stretto (vd definizione di contatto stretto in allegato 2 della Circolare del Ministero della Salute del 9 marzo 2020). Solo nel corso del colloquio il candidato potrà abbassare la mascherina assicurando però, per tutto il periodo dell'esame orale, la distanza di sicurezza di almeno 2,00 metri dalla commissione d'esame. Anche per tutto il personale non docente, in presenza di spazi comuni con impossibilità di mantenimento del distanziamento, sarà necessario indossare la mascherina chirurgica. I componenti della commissione, il candidato, l'accompagnatore e qualunque altra persona che dovesse accedere al locale destinato allo svolgimento della prova d'esame dovrà procedere all'igienizzazione delle mani in accesso, mediante apposito dosatore posto all'ingresso dell'edificio. Pertanto NON è necessario l'uso di guanti.

Tutte le operazioni di Esami preliminari verranno svolte secondo le modalità di seguito

riportate :

- All'ingresso dei plessi interessati viene istituita una postazione misura della temperatura corporea ed ogni mattina alle ore 8,00, prima dell'accesso in Istituto dei Commissari e poi degli alunni, si procederà alla verifica della temperatura corporea per verificare che questa sia inferiore ai 37,5 ° C;
- Nell'ipotesi di un rilevamento di temperatura maggiore di 37,5°, la persona, munita di mascherina chirurgica e guanti, verrà immediatamente accompagnata da un collaboratore scolastico, anche egli dotato di mascherina e guanti, con il distanziamento sociale di metri 2,00 nel locale emergenza COVID-19 e fatto accomodare. Si darà immediata comunicazione al Dirigente Scolastico per gli adempimenti di sua competenza, e si darà immediata comunicazione alle autorità sanitarie locali secondo i protocolli nazionali; la stessa procedura sarà adottata nell'evenienza che lo stesso problema si presenti durante le operazioni d'esame;
- Non sarà consentito l'accesso alle persone non dotate di DPI adeguate, per Commissioni, studenti e Collaboratori Scolastici durante le operazioni d'Esame sono sufficienti le mascherine chirurgiche;
 - Per tutta la durata dei lavori della Commissione tali dispositivi dovranno essere indossati sia dai Commissari che dagli alunni e da eventuali spettatori nei momenti in cui non sarà possibile garantire la distanza di metri 2,00 tra le persone per spostamenti e o spostamenti all'interno dei corridoi e/o delle aule destinate;
- I banchi verranno sistemati dai collaboratori scolastici prima dell'avvio delle operazioni d'esame ed è tassativamente vietato modificare con "invenzioni creative" tale predisposizione;
- Le finestre delle aule dovranno rimanere rigorosamente aperte durante le operazioni d'esame; è vietato accendere i climatizzatori, ed in Via Nenni gli infissi esterni (le finestre delle aule e dei corridoi) vanno lasciate nella posizione a "vasistas";
- È vietato l'assembramento di Commissari per qualsiasi motivo in altri locali che non siano quelle di competenze della Commissione.
- In planimetria, per ogni plesso, viene riportato il locale dedicato all'accoglienza e isolamento di eventuali soggetti (candidati, componenti della commissione, o altro personale scolastico) che dovessero manifestare una sintomatologia respiratoria e febbre;
- Verranno indicati i percorsi d'ingresso e di uscita sia ai vari plessi che alle singole aule. Tali percorsi, oltre ad essere riportati sulle planimetrie allegate, saranno chiaramente indicati con una segnaletica orizzontale per mezzo di strisce colorate sui pavimenti;
- Sia all'ingresso che all'uscita tutte le persone che partecipano alle operazioni d'esame

dovranno disinfettare le mani utilizzando le postazioni fisse a tale scopo decise;

- Per favorire lo svolgimento dell'esame agli studenti con disabilità certificata sarà consentita la presenza di eventuali assistenti (es. OEPA, Assistente alla comunicazione); in tal caso per tali figure, non essendo possibile garantire il distanziamento sociale dallo studente, è previsto l'utilizzo di guanti oltre la consueta mascherina chirurgica.
- Inoltre per gli studenti con disabilità certificata il Consiglio di Classe, tenuto conto delle specificità dell'alunno e del PEI, ha la facoltà di esonerare lo studente dall'effettuazione della prova di esame in presenza, stabilendo la modalità in video conferenza come alternativa.

MISURE SPECIFICHE PER IL PERSONALE ATA

COLLABORATORI SCOLASTICI

Informazione e formazione

Misure specifiche per i Collaboratori Scolastico

L'informazione e la formazione di tali lavoratori deve essere adeguata, contestualizzata e, allo stesso tempo, adattata allo specifico ambito lavorativo, in modo da permettere a tutti i lavoratori di comprendere puntualmente ed esattamente le modalità del rischio, sia valorizzando l'ampia attività comunicativa già fatta rispetto al periodo di chiusura passato, sia anche valorizzando la consapevolezza reciproca del rischio che, proprio per la sua tipologia, vede la prevenzione intrinseca nel distanziamento sociale, nei comportamenti e nelle misure di prevenzione anche individuali. È quindi imprescindibile mettere in atto un' incisiva ed efficace attività di informazione e formazione, con particolare riferimento al complesso delle misure adottate cui il personale deve attenersi.

In particolare il Datore di lavoro è chiamato ad osservare tutte le misure previste D.lgs. 81/08 e tale testo va coordinato con le misure di prevenzione aggiornate dai documenti pubblicati dagli organi di Governo e dalle autorità sanitarie nazionali. Tra queste si prescrive e si ritiene obbligatorio, erogare ai lavoratori, prima delle operazioni di pulizia degli Esami, un corso di formazione specifica di 5 ore per ADDETTO PULIZIA E SANIFICAZIONE.

Tale corso dovrà fornire i seguenti contenuti minimi:

Rischio da contagio COVID 19. Definizioni di pulizia, detersione, disinfezione, sanificazione e sterilizzazione. Classificazione dei prodotti disinfettanti. Tipologie di disinfettanti chimici e fisici. Etichetta dei prodotti chimici. Pulizia ambienti sanitari e non sanitari. Informazione ai lavoratori. Procedure operative vari comparti. Buone prassi. I principali tipi di disinfettanti. Etichetta e scheda di sicurezza. La disinfezione e i gradi basso, medio, alto e la sterilizzazione. La gestione dei prodotti e le attrezzature da utilizzare. La disinfezione ambientale. Il Piano di sanificazione e le procedure di lavoro. La disinfezione di pavimenti, superfici verticali, piani di lavoro, oggetti vari e servizi igienici. La decontaminazione di materiale organico. Verifica del grado di sanificazione. Igiene delle mani. La sicurezza dei lavoratori: Rischio chimico e biologico. Ciclo lavorativo Gestione emergenza COVID-19. Fase di lavoro: OPERATORI DI PULIZIA E SANIFICAZIONE e Gestione dell'emergenza Covid-19. La Segnaletica di Sicurezza-Emergenza Covid-19 e DPI. Tutti i lavoratori dovranno attenersi alle procedure indicate durante tale corso specificatamente per quanto attiene a: ciclo di pulizia e sanificazione; DPI da indossare; uso dei prodotti chimici;

In via generale tuttavia appare necessario specificare cosa s'intende per operazioni di

pulizia e sanificazione ordinari che vanno chiaramente distinti dalle operazioni che si renderebbero necessari in caso di un contagio da parte del Covid-19.

Il Documento “Indicazioni per la sanificazione degli ambienti interni per prevenire la trasmissione di SARS-COV 2 del Gruppo di Lavoro ISS Prevenzione e Controllo delle Infezioni, nella versione del 8 maggio 2020 stabilisce due scenari. Vengono riportate le prescrizioni relativi alla nostra realtà che rappresentano minimi essenziali ed obbligatori:

Operazioni di pulizia e sanificazione

Per le pulizie quotidiane, una particolare attenzione deve essere posta alle superfici toccate più frequentemente (es. porte, maniglie delle porte, finestre, tavoli, interruttori della luce, servizi igienici, rubinetti, lavandini, scrivanie, sedie, telefoni cellulari, tastiera, telecomandi e stampanti). Utilizzare panni del tipo monouso o in alternativa in microfibra inumiditi con acqua e sapone per le normali superfici. Per i servizi igienici utilizzeranno una soluzione di ipoclorito di sodio diluita allo 0,5% di cloro attivo . Tenendo comunque in considerazione la compatibilità con il materiale da detergere, l’uso e l’ambiente. Attenzione non tutti i detergenti a base di cloro non sono utilizzabili su tutti i materiali.

Dispositivi di protezione Individuale

La persona che pulisce dovrà indossare i DPI consegnategli :

DPI 1 : mascherina di tipo FFP2 co FFP3, in alternativa alto DPI di protezione delle vie respiratorie di livello pari o superiore;

DPI 2 – guanti in Nitrile categoria III dotati anche di tutti i marchi CE ed altro previsti dalla norma vigente per essere classificato DPI;

DPI 3 – Occhiali di protezione per gli occhi dagli schizzi di prodotti infiammanti e corrosivi;

DPI 4 – Divisa di lavoro;

Prodotti e Attrezzature

- L’igiene delle mani deve essere eseguita ogni volta dopo aver rimosso guanti o maschera. I materiali di scarto prodotti durante la pulizia devono essere collocati in un sacchetto separato e ben chiuso, che va smaltito come rifiuti indifferenziati.
- Usare attrezzature diverse per pulire spazi frequentati dal pubblico e spazi per i dipendenti;
- L’uso di un detergente neutro per la pulizia di superfici in locali generali (vale a dire non per i locali che sono stati frequentati da un caso sospetto o confermato di COVID-19) dovrebbe essere sufficiente.
- *Aggiungiamo inoltre: si prescrive l’uso di un disinfettante efficace contro virus, come le soluzioni a base di ipoclorito di sodio allo 0,1% di cloro attivo o altri prodotti virucidi autorizzati seguendo le istruzioni per l’uso fornite dal produttore dopo l’operazione di pulizia giornaliera;*

- Non bisogna mescolare né prodotti diversi tra loro né detersivi e disinfettanti insieme, poiché il loro uso congiunto potrebbe eliminare l'effetto del disinfettante. Si può effettuare la pulizia contemporaneamente alla disinfezione solo se si dispone di un prodotto ad azione combinata che contenga al suo interno sia il detersivo che il disinfettante;
- Non bisogna utilizzare soluzioni disinfettanti preparate da tempo poiché potrebbero aver perso la loro efficacia;
- L'acqua, in particolare quella sporca, è un ottimo luogo per la moltiplicazione dei batteri, è importante quindi che: l'acqua utilizzata per pulire, contenuta nei secchi deve essere cambiata frequentemente (almeno dopo la pulizia di ogni ambiente o più spesso se questo risulta essere o più ampio o più sporco). Usando infatti acqua sporca vengono ridistribuiti una maggior quantità di microbi rispetto a quelli che vi erano in precedenza sulle superfici che stiamo pulendo.
- Dopo l'uso, tutto il materiale utilizzato deve essere accuratamente lavato, asciugato e riposto negli appositi locali magazzino non accessibili agli alunni. Anche le scope devono essere pulite dopo l'uso e saltuariamente vanno lavate e lasciate asciugare prima di essere riposte;
 - Infine è bene ricordare che i rifiuti derivanti dalla pratica delle operazioni di pulizia, devono essere sistemati negli appositi luoghi di raccolta individuati, per il loro successivo ritiro e allontanamento e deposito, nei contenitori dedicati alla raccolta differenziata;
- I prodotti acquistati ed adoperati all'interno della struttura scolastica devono essere conformi alle disposizioni del Ministero della Sanità e le loro schede tecniche devono fornire in dettaglio informazioni circa l'utilizzo e l'applicazione ottimale del prodotto, la rispondenza alle norme nazionali e comunitarie in termine di confezione, tossicità ed eco-compatibilità;
- È assolutamente fondamentale ricordare che i prodotti utilizzati, di qualsiasi natura essi siano, devono essere conservati nella loro confezione originale con relativa etichetta; ove sia possibile, sarebbe preferibile scegliere prodotti rispettosi della salute dell'utilizzatore e della salvaguardia dell'ambiente naturale. Ciò non significa che questi ultimi però possano essere usati senza precauzioni o in quantità illimitate, poiché la sostanza chimica contenuta al loro interno potrebbe, in quantità normali, non costituire un rischio, mentre in sovradosaggio potrebbe diventarle;
- Prima di procedere all'uso di alcuni prodotti è necessario che il personale interessato consulti la scheda tecnica della sostanza utilizzata in modo da poter prendere consapevolezza dei rischi di ciò che sta maneggiando e delle cautele da mantenere.

- Il dosaggio dei detergenti è un aspetto importante, infatti quantità insufficienti di prodotto non consentono un lavaggio efficace, mentre quantità eccessive determinano spreco di prodotto, costi maggiori, maggior inquinamento ambientale oltre a richiedere vari risciacqui per la sua eliminazione;
- nella preparazione della soluzione detergente/disinfettante bisogna ricordare che:
 - i recipienti devono sempre essere ben puliti.
 - il concentrato deve sempre essere diluito nel diluente, ossia è necessario diluire sempre il detergente nell'acqua e mai viceversa. Questa semplice e buona regola evita un eccessivo sviluppo di schiuma e riduce il rischio di eventuali reazioni violente del prodotto.
 - dopo l'utilizzo è necessario sempre risciacquare gli attrezzi e riporli puliti.
- Adibire locali idonei o armadietti chiusi a chiave allo stoccaggio dei prodotti. In particolare separare i materiali di uso quotidiano dalle scorte di materiali infiammabili e/o nocivi ed irritanti. Questi ultimi non devono essere riposti nelle zone attigue alla centrale termica.
- Utilizzare solo ed esclusivamente i detergenti presenti in magazzino e rispettare le concentrazioni indicate senza miscelare prodotti diversi poiché tale procedura può determinare la formazione di gas irritanti.
- Segnalare eventuali guasti o anomalie di qualsiasi genere che possano presentarsi sulle attrezzature utilizzate che possano compromettere la loro funzionalità e la sicurezza dell'operatore.

DSGA , Assistenti Amministrativi , Reception ed Assistenti Tecnici

1. DSGA;
2. Assistenti Amministrativi;
3. Assistenti Tecnici;

Normativa di riferimento :

Una vera e propria normativa per questa situazione non esiste se non quella contenuta nei DPCM prodotti dal Governo Nazionale in questi ultimi mesi, ma prendiamo spunto da quella riguardante le norme di prevenzione incendi in vigore alla data attuale che riportiamo al punto 6.1 lettera a) dell'allegato al decreto DM 22 febbraio 2006 "Approvazione della regola tecnica di prevenzione incendi per la progettazione, la costruzione e l'esercizio di edifici e/o locali destinati ad uffici" - **Misure per l'evacuazione in caso di emergenza. 6.1.**

La regola tecnica di prevenzione incendi per la progettazione, la costruzione e l'esercizio di edifici e/o locali destinati ad uffici" nel punto 14.1. chiarisce il concetto di affollamento e stabilisce che il massimo affollamento ipotizzabile è fissato in:

a) aree destinate alle attività lavorative: 0,1 pers/m² e comunque pari almeno al numero degli addetti effettivamente presenti incrementato del 20%;

b) aree ove è previsto l'accesso del pubblico: 0,4 pers/m² ;

quello che si
addice al caso
nostro

c) spazi per riunioni, conferenze e simili: numero dei posti a sedere ed in piedi autorizzati, compresi quelli previsti per le persone con ridotte od impedito capacità motorie.

Il punto b) è quello che fa al caso nostro quindi per la normativa antincendio vigente avremo un indice di affollamento massimo di 0,4 pers/mq. Per tenere conto del distanziamento sociale come richiesto nei vari DPCM emanati nei mesi scorsi si conviene di modificare tale valore di 0,4 pers/mq. (pari a 2,5 mq/pers.). Si ritiene che un indice di affollamento prudenziale per rispettare con discreta efficacia le indicazioni contro il rischio di contagio da Corona Virus, possa essere quello di 5 metri quadrati a persona, (pari a 0,2 pers/mq) . Questa Ipotesi di Indice di Affollamento (consigliato) "Anti Corona Virus" risulta quindi di (5 mq/pers.) e così facendo risulta 2 volte più prudente rispetto ai 2,5 mq/pers del DM 22 febbraio 2006.

Le figure professionali di cui ai seguenti capoversi lavorano esclusivamente presso la sede di Via Nenni dove hanno sede gli uffici di segreteria. In via Nenni, attualmente, il personale di Segreteria amministrativa è organizzato all'interno dei seguenti locali:

1. D.S.G.A. :

locale unico – ufficio DSGA :

in questa stanza 2 postazioni di lavoro attive;

2. Assistenti Amministrativi:

locale 1 – segreteria personale docente ed ufficio acquisti: in questa stanza 5 postazioni di lavoro attive;

locale 2 – segreteria personale ATA : in questa stanza 3 postazioni di lavoro attive;

locale 3 – segreteria didattica : in questa stanza 3 postazioni di lavoro attive;

locale 4 – ufficio protocollo : in questa stanza 1 postazione di lavoro attiva;

Analizziamo la situazione di ciascuno dei sopra citati :

- 1) locale unico – ufficio DSGA: in questa stanza 2 postazioni di lavoro attive – mq. $(4,60 \times 9,60) = 44,16$ mq si ottiene : $44,16/5 = 8,83$ pers. ; - Da questo punto di vista si ritiene soddisfatto il requisito dell'affollamento. inoltre la disposizione delle postazioni di lavoro e tale da garantire un raggio di distanza sempre maggiore di 2,0 ml. tra le persone occupate e sedute. Per l'accesso di pubblico si ritiene necessario che l'accesso del pubblico esterno, all'interno del locale 1, sia consentito per questioni urgenti ed indifferibili. Inoltre il pubblico esterno munito di mascherina e guanti all'interno di questo locale sarà limitato ad una sola unità a turno. Infine si possono applicare delle strisce adesive di colore giallo sul pavimento che indicano il percorso di accesso e la zona di sosta per parlare con l'operatore. Il personale per l'accesso a Scuola durante dovrà osservare le stesse regole imposte a Commissari e studenti riportate nelle sezioni precedenti, muniti sempre di mascherina chirurgia e rispetto di distanziamento sociale. I servizi igienici a loro dedicati sono quelli del corridoio che porta alla zona palestra.
- 2) locale 1 – segreteria personale docente ed ufficio acquisti: in questa stanza 5 postazioni di lavoro attive – mq. $(4,90 \times 10,75) = 52,675$ mq si ottiene : $52,675/5 = 10,535$ pers. - Da questo punto di vista si ritiene soddisfatto il requisito dell'affollamento. Tuttavia la disposizione delle postazioni di lavoro non è tale da garantire un raggio di distanza sempre maggiore di 2,0 ml. tra le persone occupate e sedute, per tali ragioni fino a nuove disposizioni da parte del CTS e Governo, all'interno di tale locale potranno lavorare massimo numero tre persone in contemporanea con la disposizione riportata in planimetria allegata. Le altre due unità potranno lavorare, se indifferibile la loro presenza fisica a Scuola, all'interno di uno dei laboratori informatici dell'Istituto. Per l'accesso di pubblico si ritiene necessario che l'accesso del pubblico esterno, all'interno del locale 1, sia consentito per questioni urgenti ed indifferibili. Inoltre il pubblico esterno munito di mascherina e guanti all'interno di questo locale sarà limitato ad una sola unità a turno. Infine si possono applicare delle strisce adesive di colore giallo sul pavimento che indicano il percorso di accesso e la zona di sosta per parlare con l'operatore.
- 3) locale 2 – segreteria personale ATA: in questa stanza 3 postazioni di lavoro attive – mq. $(4,90 \times 6,15) = 30,135$ mq si ottiene: $30,135/5 = 6,027$ pers.- Da questo punto di vista si ritiene soddisfatto il requisito dell'affollamento. Tuttavia la disposizione delle postazioni di lavoro non è tale da garantire un raggio di distanza sempre maggiore di 2,0 ml. tra le persone occupate e sedute, per tali ragioni fino a nuove disposizioni da parte del CTS e Governo, all'interno di tale locale potranno lavorare massimo numero due persone in contemporanea con la disposizione riportata in planimetria allegata. L'altra unità potrà lavorare, se indifferibile la sua presenza fisica a Scuola, all'interno di uno dei laboratori informatici dell'Istituto. Per l'accesso di pubblico si ritiene necessario che l'accesso del

pubblico esterno, all'interno del locale 2, sia consentito per questioni urgenti ed indifferibili. Inoltre il pubblico esterno munito di mascherina e guanti all'interno di questo locale sarà limitato ad una sola unità a turno. Infine si possono applicare delle strisce adesive di colore giallo sul pavimento che indicano il percorso di accesso e la zona di sosta per parlare con l'operatore.

4) locale 3 – segreteria didattica : in questa stanza 3 postazioni di lavoro attive – mq. (4,60 x 9,60) = 44,16 mq si ottiene : $44,16/5 = 8,832$ pers. - Tuttavia la disposizione delle postazioni di lavoro non è tale da garantire un raggio di distanza sempre maggiore di 2,0 ml. tra le persone occupate e sedute, per tali ragioni fino a nuove disposizioni da parte del CTS e Governo, all'interno di tale locale potranno lavorare massimo numero due persone in contemporanea con la disposizione riportata in planimetria allegata. L'altra unità potrà lavorare, se indifferibile la sua presenza fisica a Scuola, all'interno di uno dei laboratori informatici dell'Istituto. Per l'accesso di pubblico si ritiene necessario che l'accesso del pubblico esterno, all'interno del locale 3 sia consentito per questioni urgenti ed indifferibili. Inoltre il pubblico esterno munito di mascherina e guanti all'interno di questo locale sarà limitato ad una sola unità a turno. Infine si possono applicare delle strisce adesive di colore giallo sul pavimento che indicano il percorso di accesso e la zona di sosta per parlare con l'operatore.

5) locale 4 – ufficio protocollo : in questa stanza 1 postazione di lavoro attiva – mq. (4,90 x 2,50) = 12,25 mq si ottiene : $12,25/5 = 2,45$ pers. - Da questo punto di vista si ritiene soddisfatto il requisito dell'affollamento. Per l'accesso di pubblico si ritiene necessario che l'accesso del pubblico esterno, all'interno del locale protocollo ,sia consentito per questioni urgenti ed indifferibili. Inoltre il pubblico esterno munito di mascherina e guanti all'interno di questo locale sarà limitato ad una sola unità a turno. Infine si possono applicare delle strisce adesive di colore giallo sul pavimento che indicano il percorso di accesso e la zona di sosta per parlare con l'operatore.

Reception :

1) Via Nenni : In via Nenni la postazione di ricevimento potrà contenere una sola unità, ed il DSGA avrà cura, durante il periodo di assenza degli alunni di destinare un'altra unità per gestire l'ingresso dei visitatori nell'edificio. Verrà applicato uno schermo in plexiglas sul banco reception a protezione dell'operatore. Verranno applicate delle strisce di colore vedere nell'androne per indicare la zona di attesa delle persone esterne per essere ricevuti nei vari uffici.

All'ingresso del plesso verrà collocato una postazione dispenser di disinfettante, e tutti coloro che vogliono accedere al plesso dovranno disinfettarsi le mani con l'apposito dispenser.

- 2) Via Miraglia : la postazione di ricevimento potrà contenere una sola unità, **All'ingresso del plesso verrà collocato una postazione dispenser di disinfettante, e tutti coloro che vogliono accedere al plesso dovranno disinfettarsi le mani con l'apposito dispenser.**
- 3) Via Giotto : la postazione di ricevimento potrà contenere una sola unità, destinata alla ricezione delle telefonate esterne, non è necessario, nel periodo di assenza degli alunni, destinare un'altra unità per gestire l'ingresso dei visitatori nell'edificio perché il plesso si può lasciare chiuso al pubblico fino a nuovo ordine. **All'ingresso del plesso verrà collocato una postazione dispenser di disinfettante, e tutti coloro che vogliono accedere al plesso dovranno disinfettarsi le mani con l'apposito dispenser.**
- 4) Via ETA a Menfi : la postazione di ricevimento potrà contenere una sola unità, **All'ingresso del plesso verrà collocato una postazione dispenser di disinfettante, e tutti coloro che vogliono accedere al plesso dovranno disinfettarsi le mani con l'apposito dispenser.**

Assistenti Tecnici:

Gli Assistenti tecnici prestano servizio in tutti i plessi della Scuola. Considerato che in questa prima fase non ci sarà il rientro degli alunni, il numero di assistenti tecnici distribuito sulla superficie dei laboratori di loro pertinenza darebbe un indice di affollamento molto piccolo e sicuramente contenuto dentro le norme. Tuttavia per le peculiarità della funzione, riportiamo alcune regole indifferibili ed inderogabili.

Postazione di lavoro :

- 1) Ciascun assistente tecnico ha ricevuto un ordine di servizio da parte della Dirigenza in cui vengono elencate gli spazi (laboratori) di loro pertinenza . Pertanto durante i periodi di riposo e/o di inattività durante la giornata, ciascun assistente tecnico sosterrà all'interno dei propri spazi di pertinenza (laboratori) con le stesse regole fornite per i collaboratori scolastici Il personale per l'accesso a Scuola durante dovrà osservare le stesse regole imposte a Commissari e studenti riportate nelle sezioni precedenti, muniti sempre di mascherina chirurgia e rispetto di distanziamento sociale. I servizi igienici a loro dedicati sono quelli del corridoio che porta alla zona palestra.

Considerazioni Finali

Questo documento costituisce integrazione e parte inderogabile delle norme contenute nel DVR attualmente in vigore e le determinazioni contenute saranno in caso di necessità prorogate anche per il prossimo anno scolastico. Nelle pagine seguenti vengono allegate le planimetrie dei locali e degli spazi comuni dei plessi interessati dalle operazioni d'Esame. Prima dell'inizio si provvederà ad installare la opportuna segnaletica orizzontale e verticale corrispondente ai disegni allegati.

Sciacca 48'maggio 2020

F.to Il Responsabile.S.P.P.
Ing. Leonardo Vaccaro

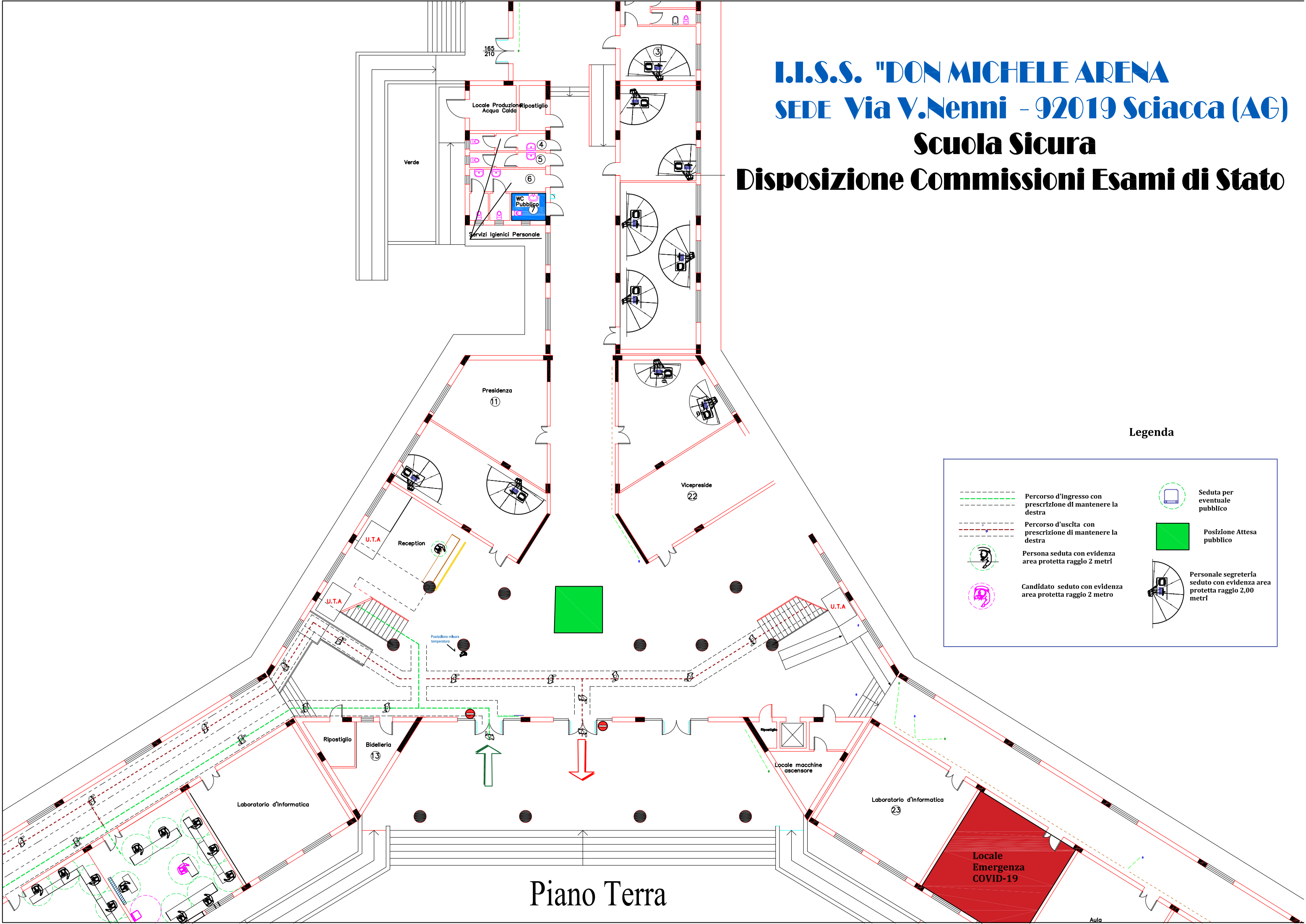
F.to L'RLS
Prof. Antonino Vitabile

F.to Il Medico Competente
Dott.ssa Serena Maria Cosentino
Documento firmato digitalmente

F.to Il Dirigente Scolastico
Prof. Calogero De Gregorio

ALLEGATI

I.I.S.S. "DON MICHELE ARENA SEDE Via V.Nenni - 92019 Sciacca (AG) Scuola Sicura Disposizione Commissioni Esami di Stato



Legenda

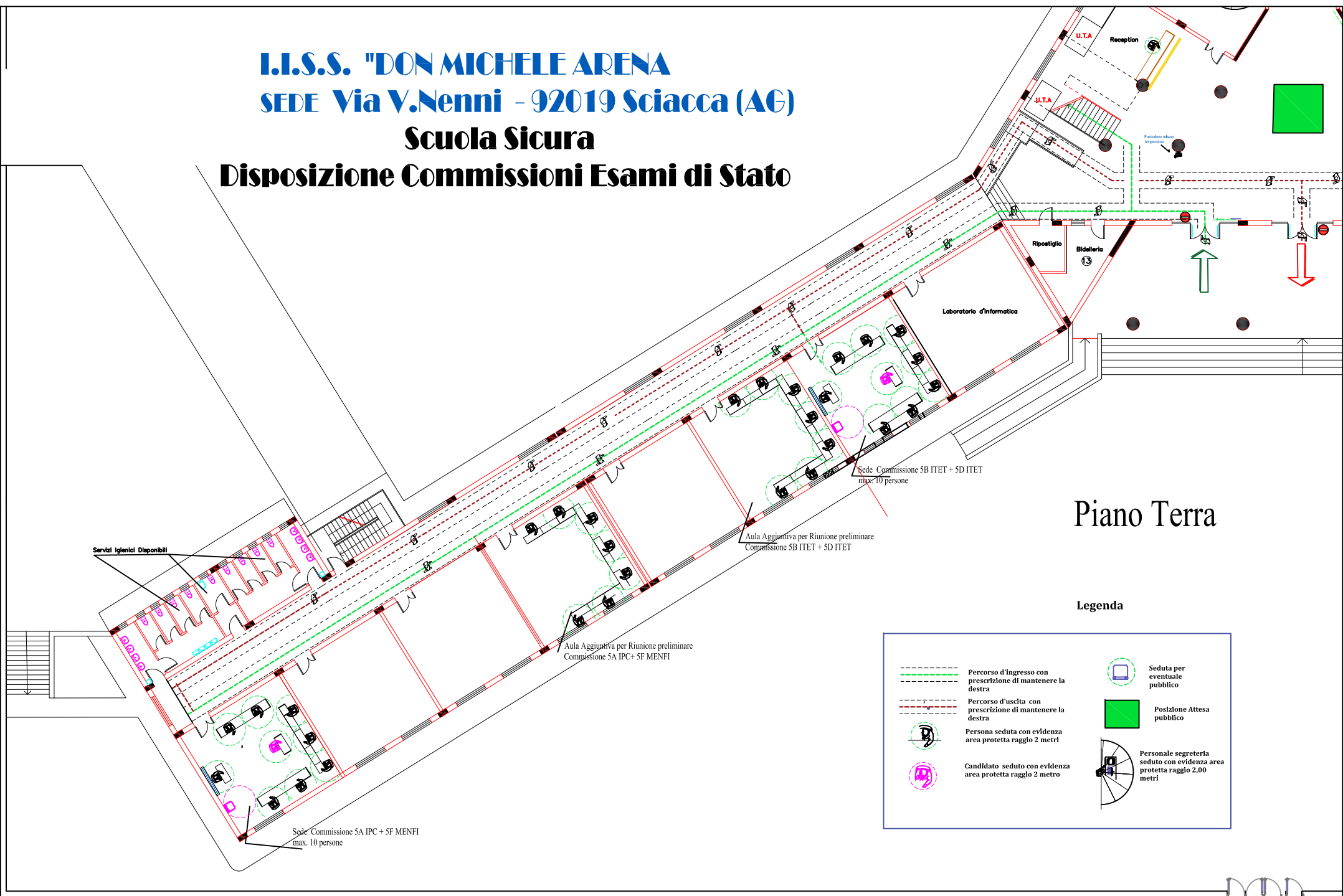
	Percorso d'ingresso con prescrizione di mantenere la destra		Seduta per eventuale pubblico
	Percorso d'uscita con prescrizione di mantenere la destra		Posizione Attesa pubblico
	Persona seduta con evidenza area protetta raggio 2 metri		Personale segreteria seduto con evidenza area protetta raggio 2,00 metri
	Candidato seduto con evidenza area protetta raggio 2 metro		

Piano Terra

Aula

I.I.S.S. "DON MICHELE ARENA"
SEDE Via V.Nenni - 92019 Sciacca (AG)

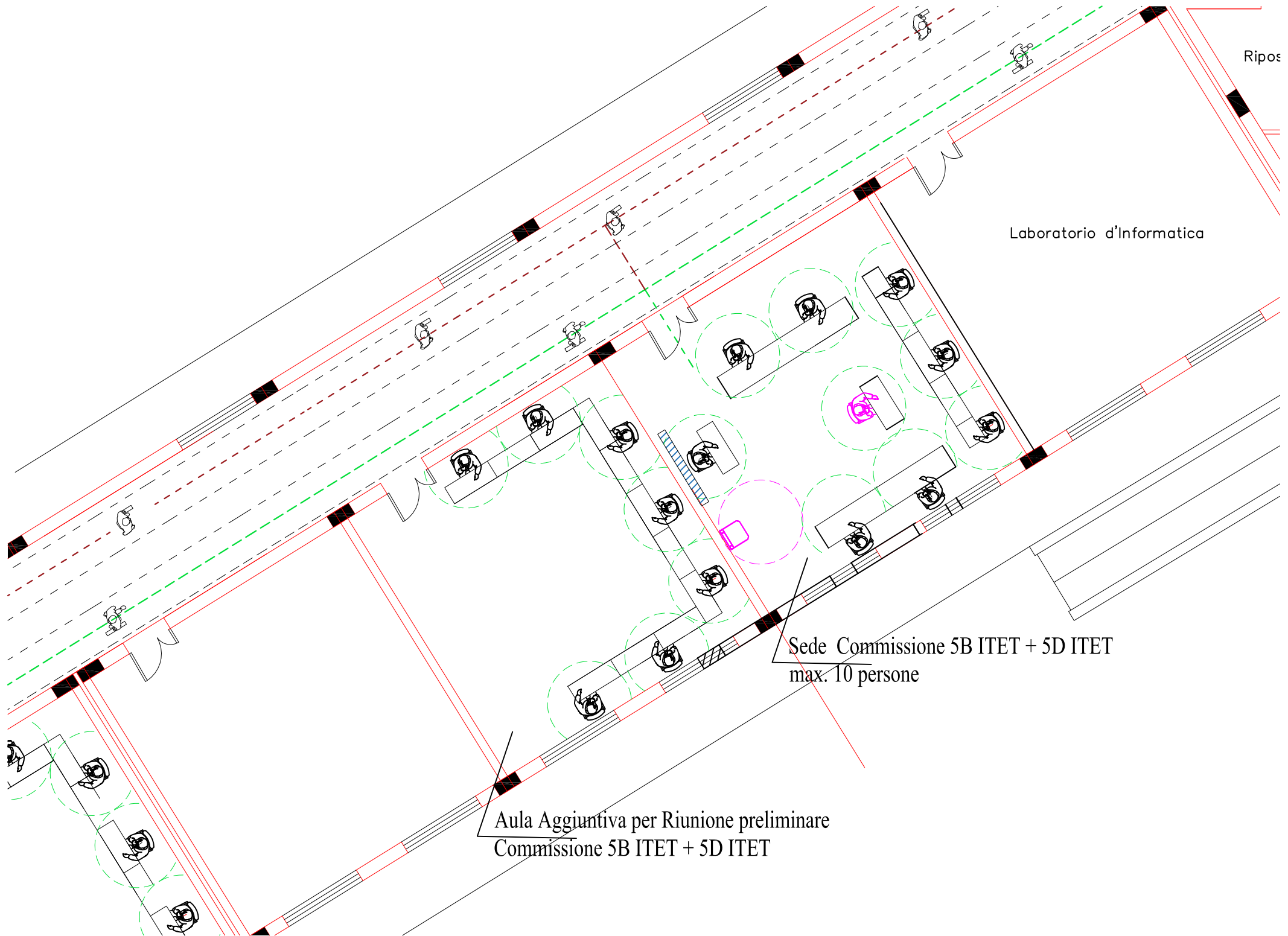
Scuola Sicura
Disposizione Commissioni Esami di Stato



Piano Terra

Legenda

	Percorso d'ingresso con prescrizione di mantenere la destra		Percorso d'uscita con prescrizione di mantenere la destra
	Persona seduta con evidenza area protetta raggio 2 metri		Posizione Attesa pubblico
	Candidato seduto con evidenza area protetta raggio 2 metro		Personale segreteria seduto con evidenza area protetta raggio 2,00 metri
	Seduta per eventuale pubblico		

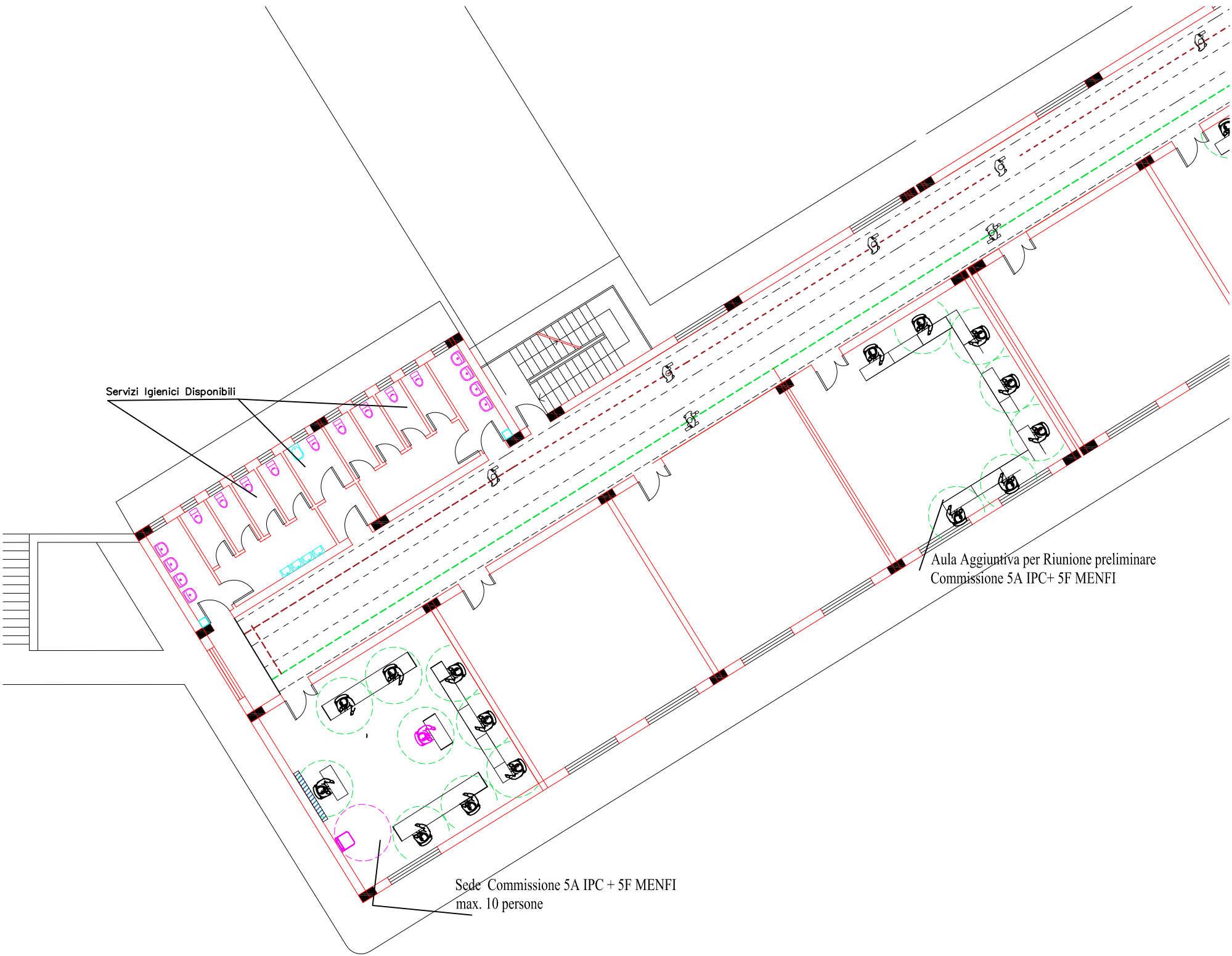


Ripos

Laboratorio d'Informatica

Sede Commissione 5B ITET + 5D ITET
max. 10 persone

Aula Aggiuntiva per Riunione preliminare
Commissione 5B ITET + 5D ITET



Servizi Igienici Disponibili

Aula Aggiuntiva per Riunione preliminare
Commissione 5A IPC+ 5F MENFI

Sede Commissione 5A IPC + 5F MENFI
max. 10 persone

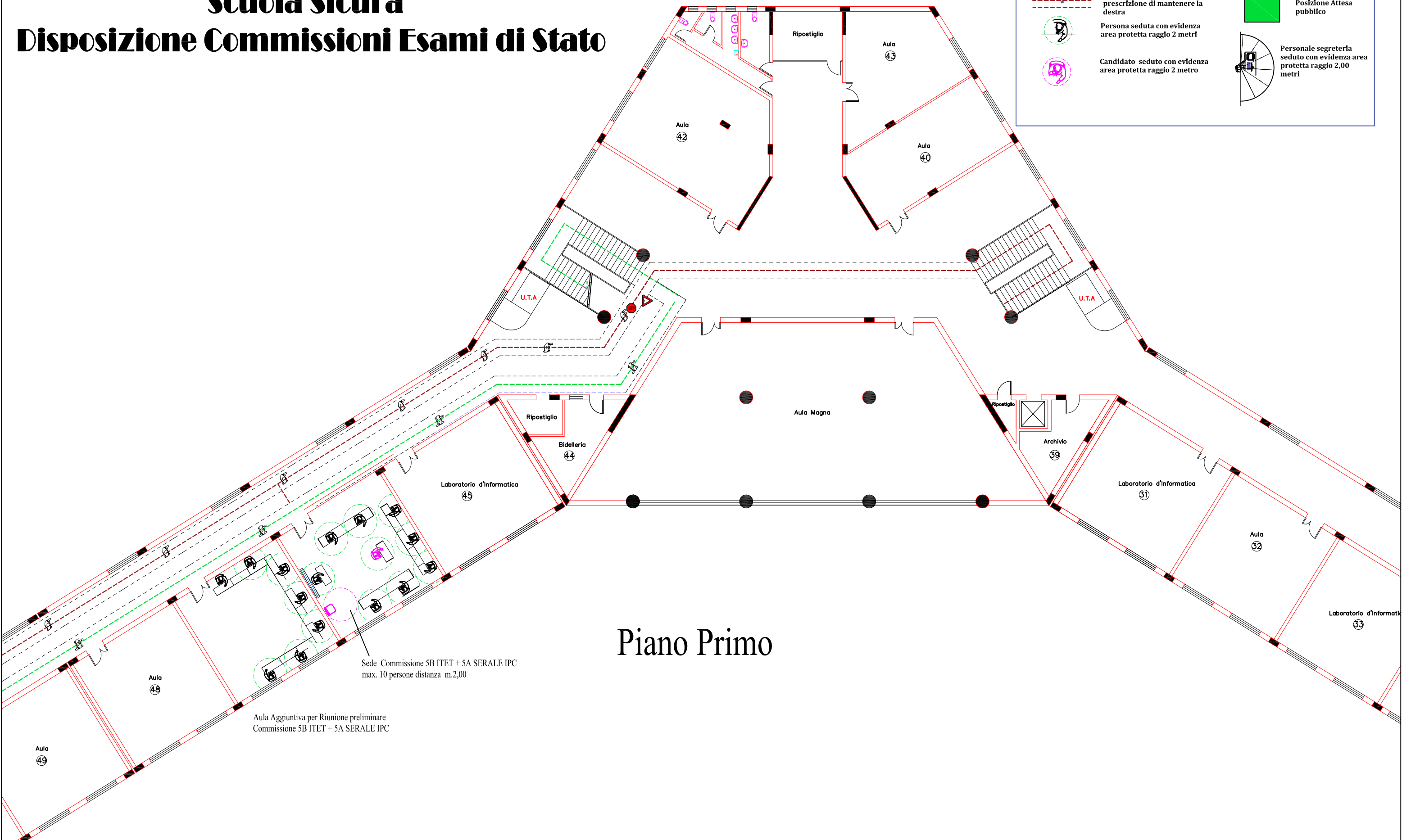
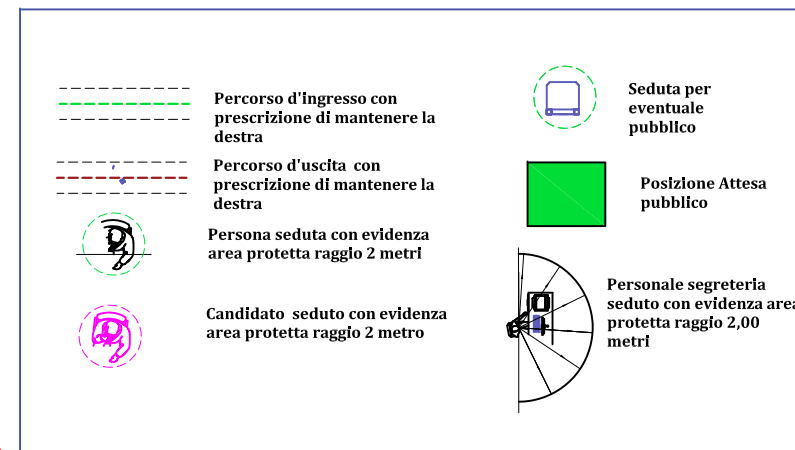
I.I.S.S. "DON MICHELE ARENA"

SEDE Via V.Nenni - 92019 Sciacca (AG)

Scuola Sicura

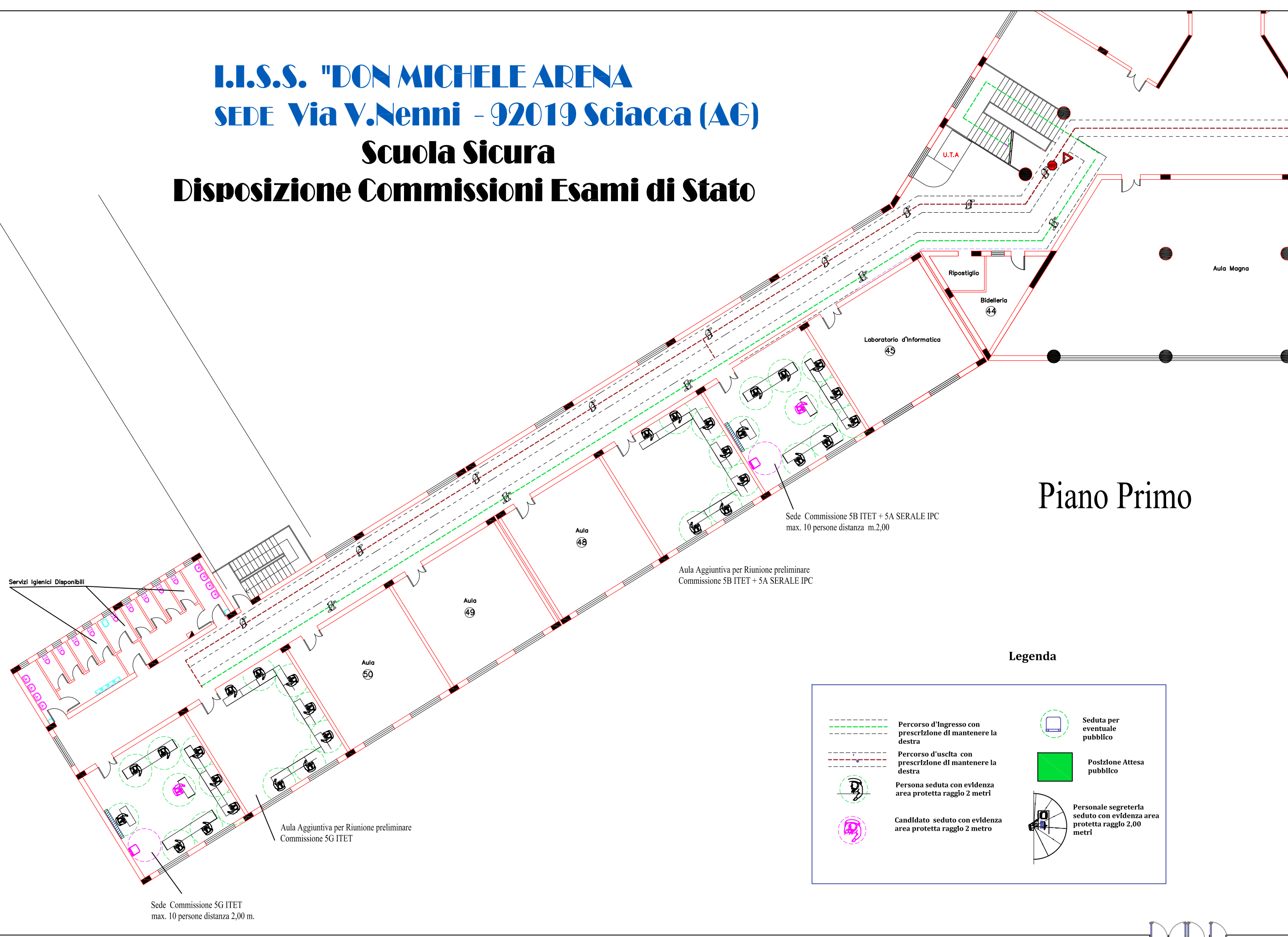
Disposizione Commissioni Esami di Stato

Legenda



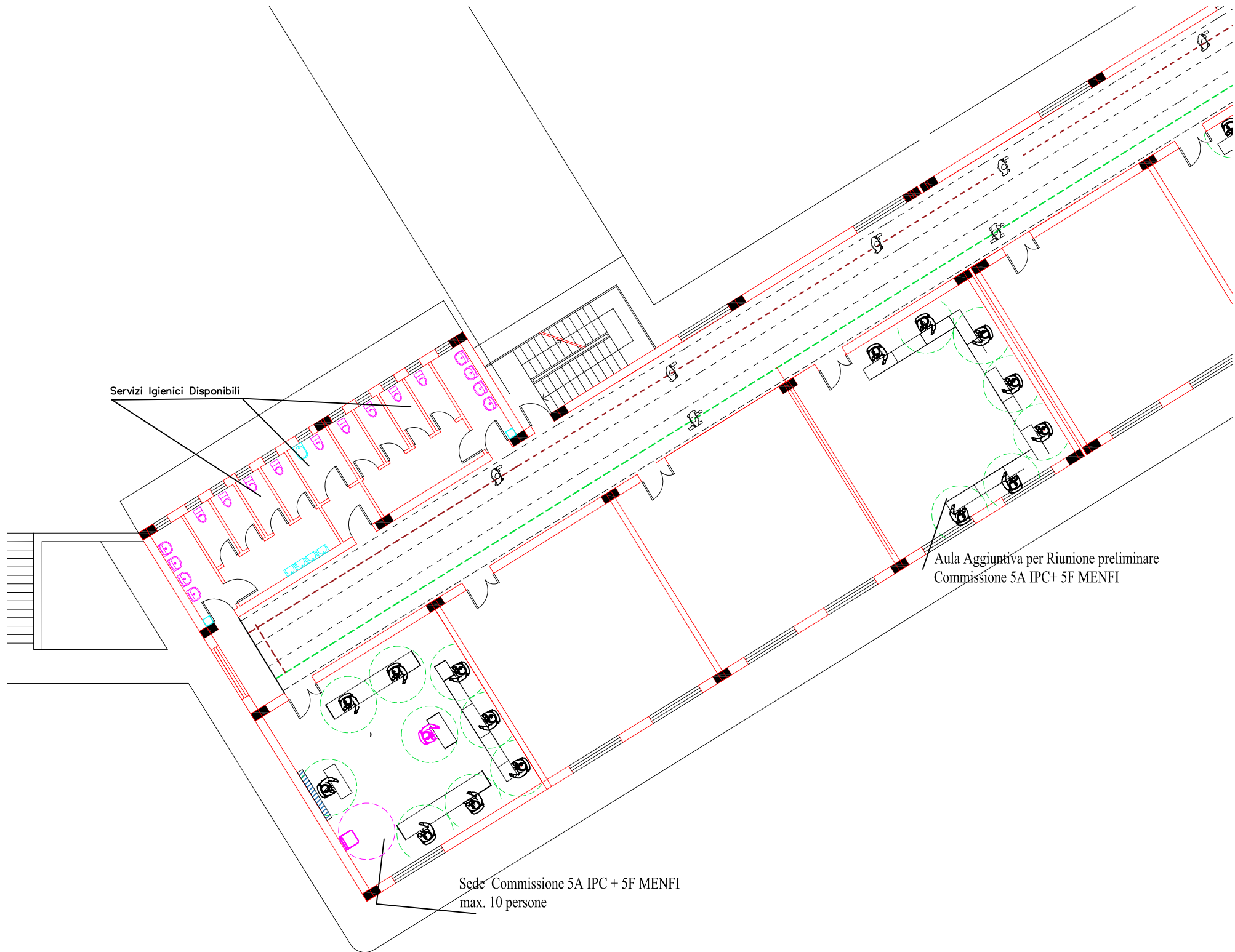
I.I.S.S. "DON MICHELE ARENA
SEDE Via V.Nenni - 92019 Sciacca (AG)

Scuola Sicura
Disposizione Commissioni Esami di Stato



Legenda

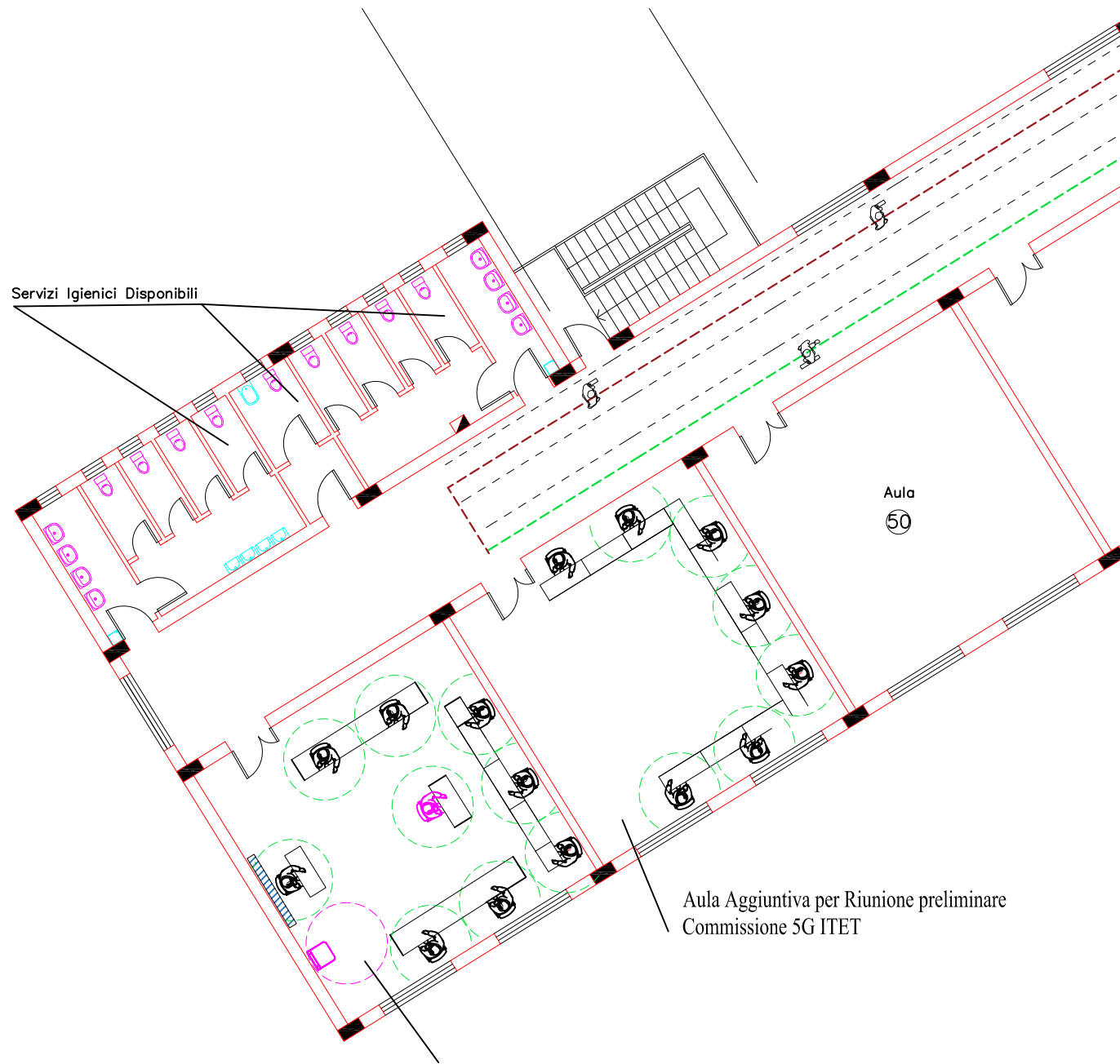
	Percorso d'Ingresso con prescrizione di mantenere la destra		Seduta per eventuale pubblico
	Percorso d'uscita con prescrizione di mantenere la destra		Posizione Attesa pubblico
	Persona seduta con evidenza area protetta raggio 2 metri		Personale segreteria seduto con evidenza area protetta raggio 2,00 metri
	Candidato seduto con evidenza area protetta raggio 2 metro		



Servizi Igienici Disponibili

Aula Aggiuntiva per Riunione preliminare
Commissione 5A IPC+ 5F MENFI

Sede Commissione 5A IPC + 5F MENFI
max. 10 persone

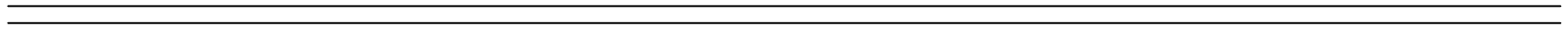


Servizi Igienici Disponibili

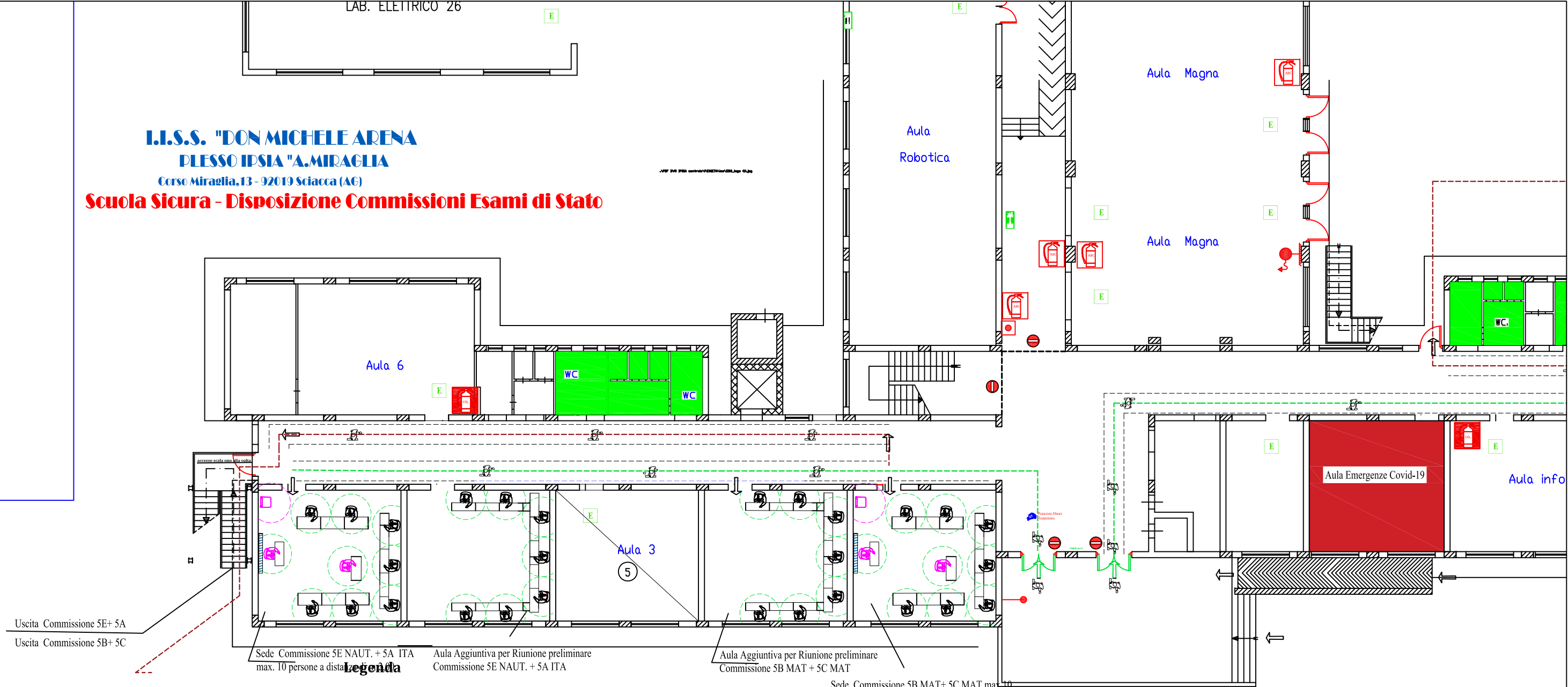
Aula
50

Aula Aggiuntiva per Riunione preliminare
Commissione 5G ITET

Sede Commissione 5G ITET
max. 10 persone distanza 2,00 m.



I.I.S.S. "DON MICHELE ARENA"
PLESSO IPSIA "A. MIRAGLIA"
 Corso Miraglia, 13 - 92019 Sciacca (AG)
Scuola Sicura - Disposizione Commissioni Esami di Stato



Legenda

	Percorso d'ingresso con prescrizione di mantenere la destra		Seduta per eventuale pubblico
	Percorso d'uscita con prescrizione di mantenere la destra		Posizione Attesa pubblico
	Persona seduta con evidenza area protetta raggio 2 metri		Personale segreteria seduto con evidenza area protetta raggio 2,00 metri
	Candidato seduto con evidenza area protetta raggio 2 metro		

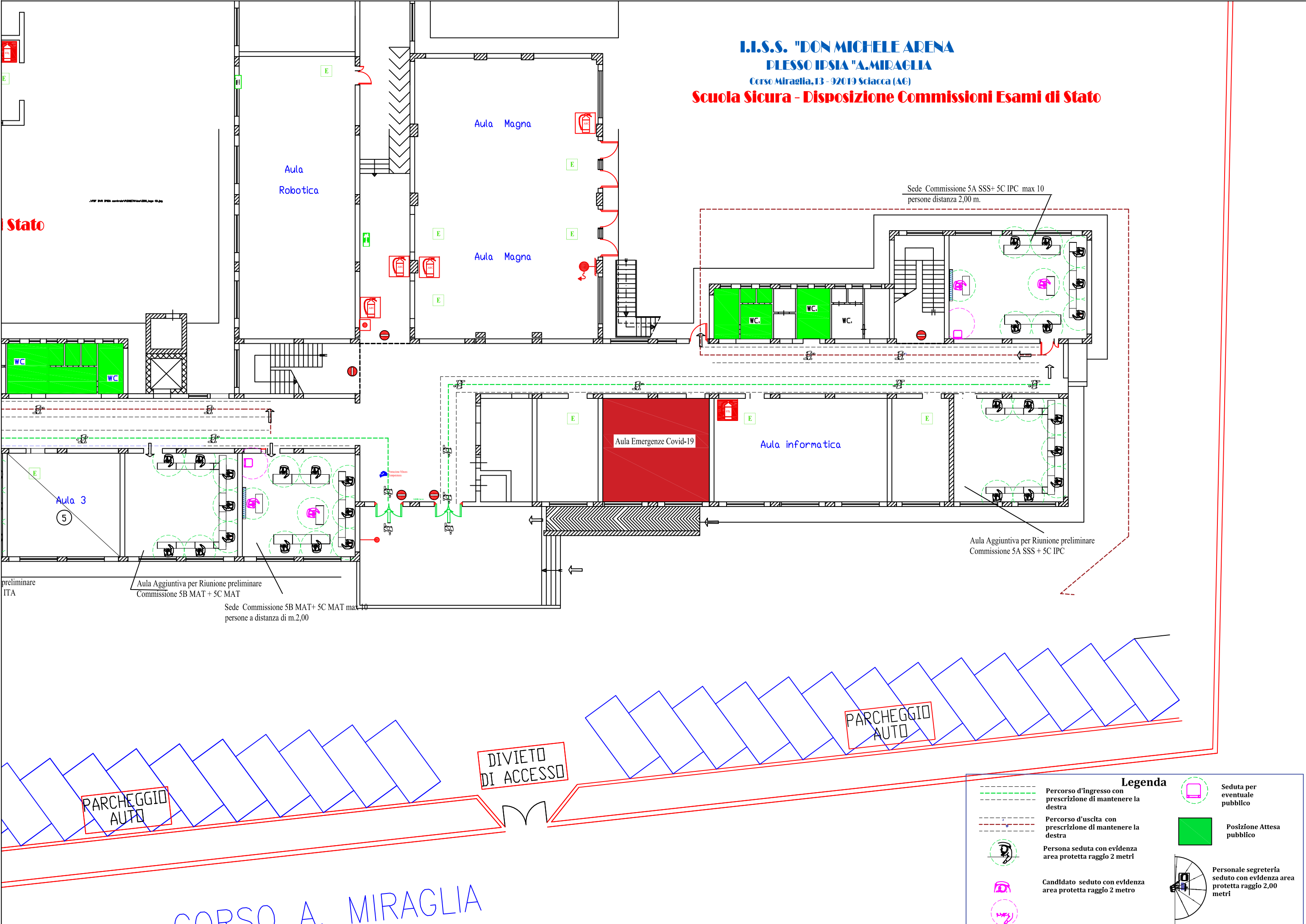
LOCALE GRUPPO ANTINCENDIO

PARCHEGGIO AUTO

DIVIETO DI ACCESSO

CORSO A. MIRAGLIA

I.I.S.S. "DON MICHELE ARENA"
PLESSO IPSIA "A.MIRAGLIA"
 Corso Miraglia, 13 - 92019 Sciacca (AG)
Scuola Sicura - Disposizione Commissioni Esami di Stato



Stato

preliminare
ITA
Aula Aggiuntiva per Riunione preliminare
Commissione 5B MAT + 5C MAT
Sede Commissione 5B MAT+ 5C MAT max 10
persone a distanza di m.2,00

Sede Commissione 5A SSS+ 5C IPC max 10
persone distanza 2,00 m.

Aula Aggiuntiva per Riunione preliminare
Commissione 5A SSS + 5C IPC

PARCHEGGIO
AUTO

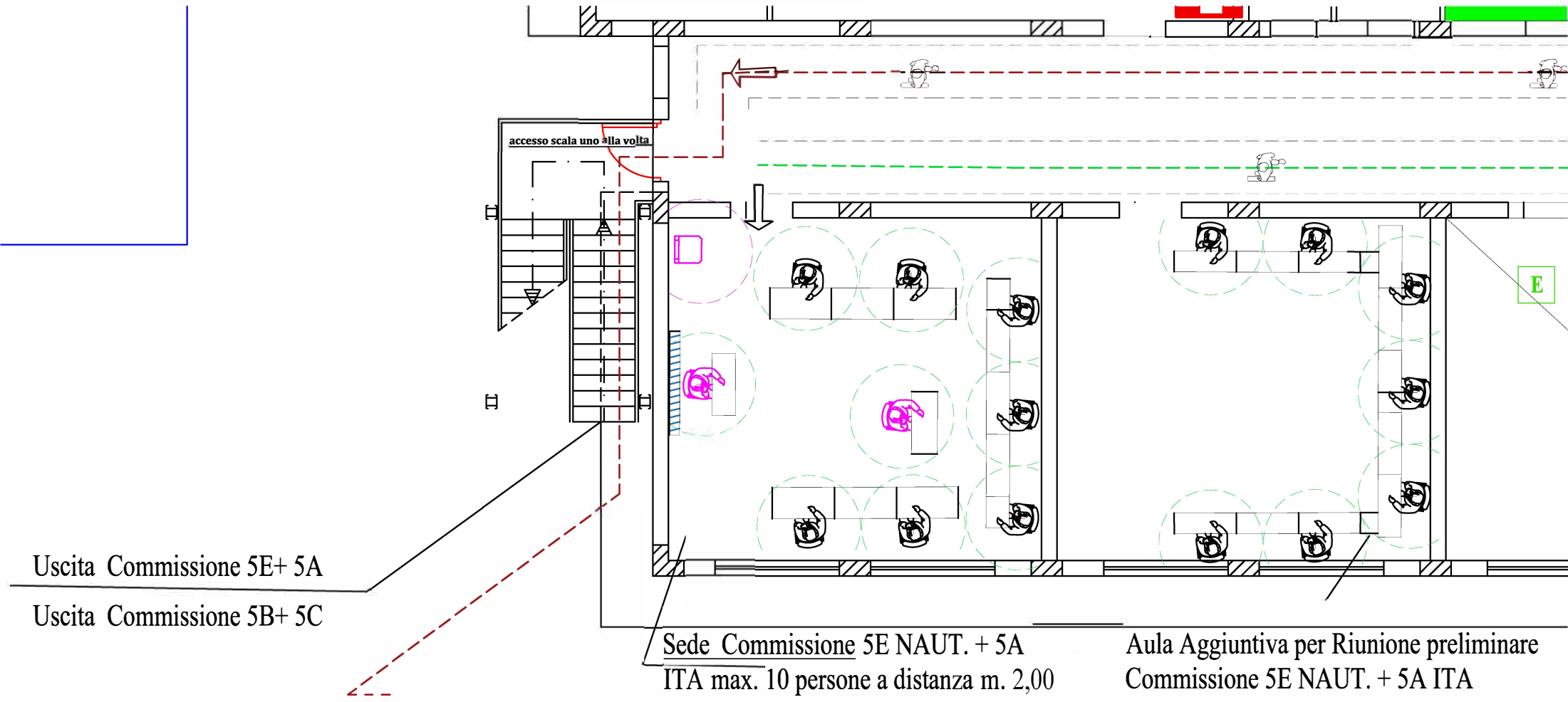
DIVIETO
DI ACCESSO

PARCHEGGIO
AUTO

CORSO A. MIRAGLIA

Legenda

- Percorso d'ingresso con prescrizione di mantenere la destra
- Percorso d'uscita con prescrizione di mantenere la destra
- Persona seduta con evidenza area protetta raggio 2 metri
- Candidato seduto con evidenza area protetta raggio 2 metro
- Seduta per eventuale pubblico
- Posizione Attesa pubblico
- Personale segreteria seduto con evidenza area protetta raggio 2,00 metri

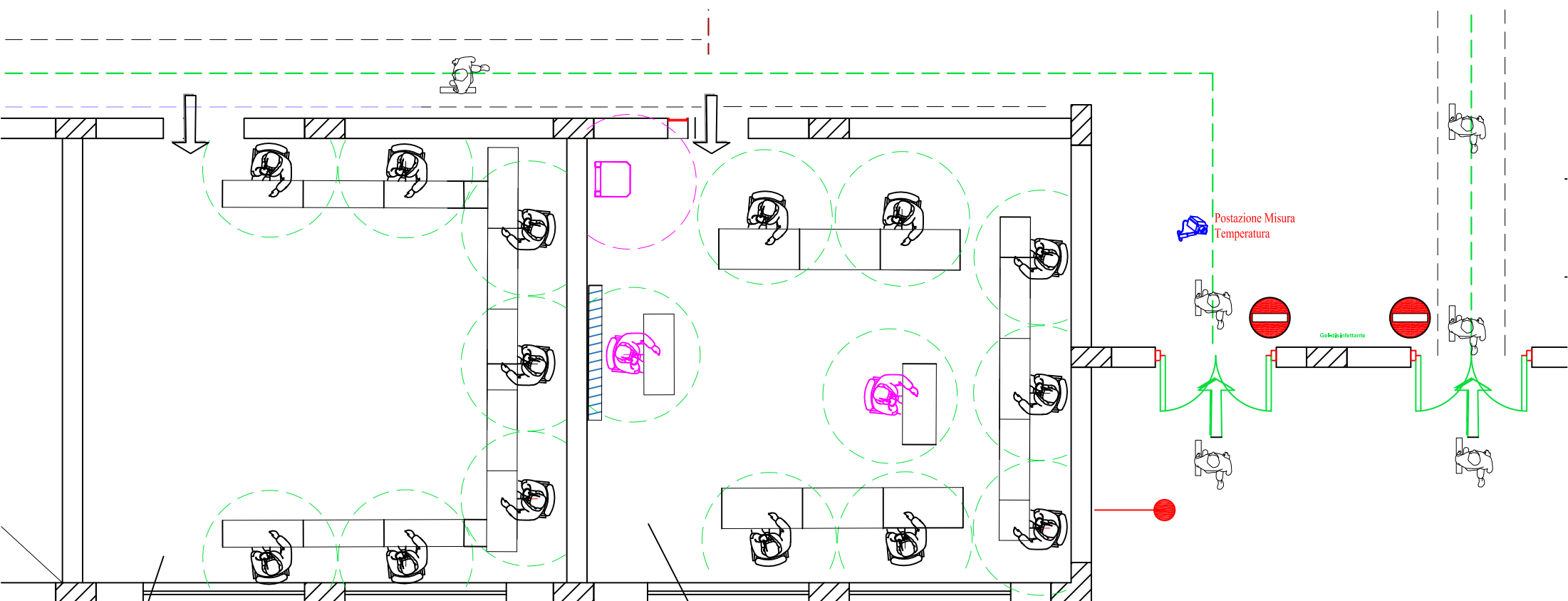


Uscita Commissione 5E+ 5A

Uscita Commissione 5B+ 5C

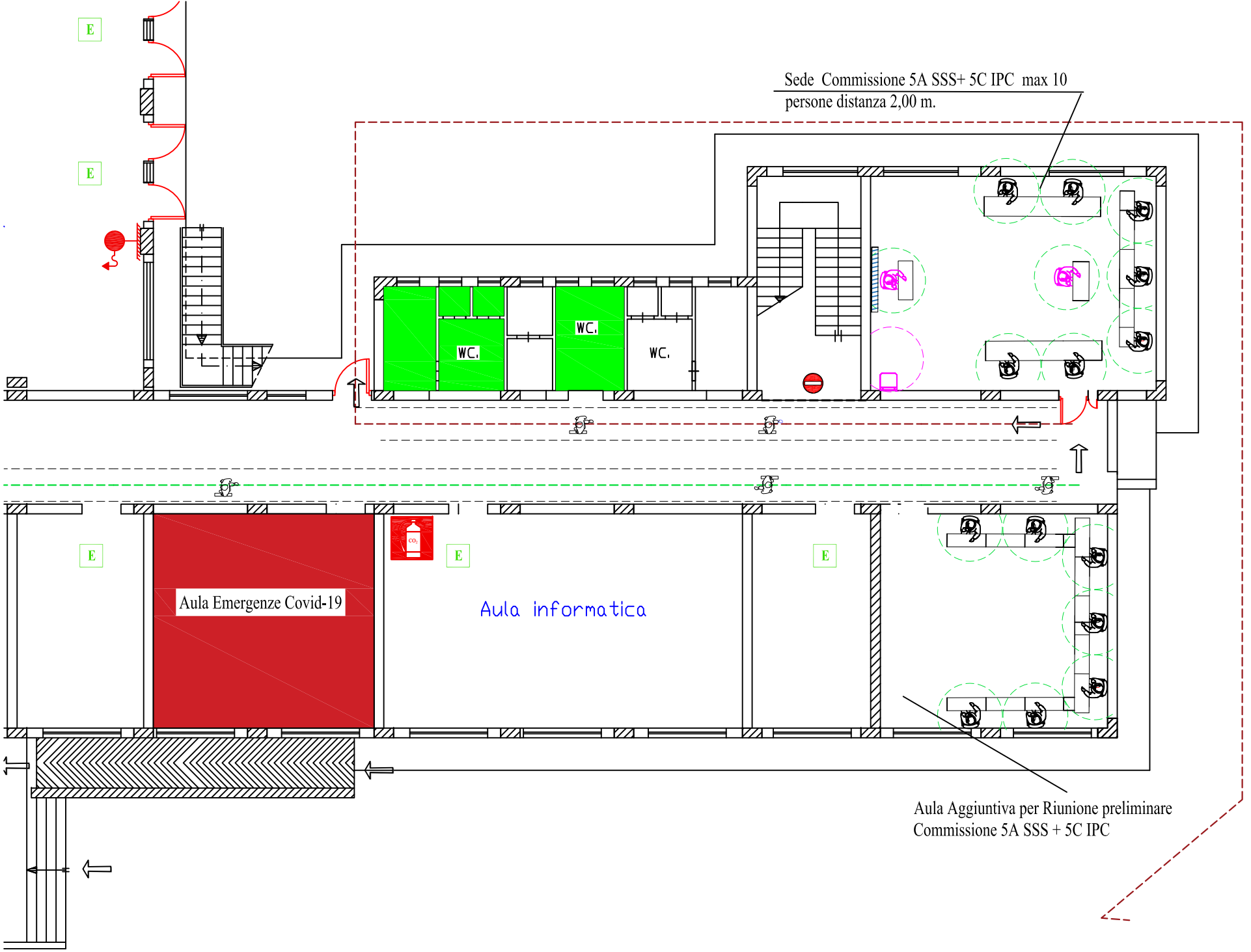
Sede Commissione 5E NAUT. + 5A
ITA max. 10 persone a distanza m. 2,00

Aula Aggiuntiva per Riunione preliminare
Commissione 5E NAUT. + 5A ITA



Aula Aggiuntiva per Riunione preliminare
Commissione 5B MAT + 5C MAT

Sede Commissione 5B MAT+ 5C MAT max 10
persone a distanza di m.2,00



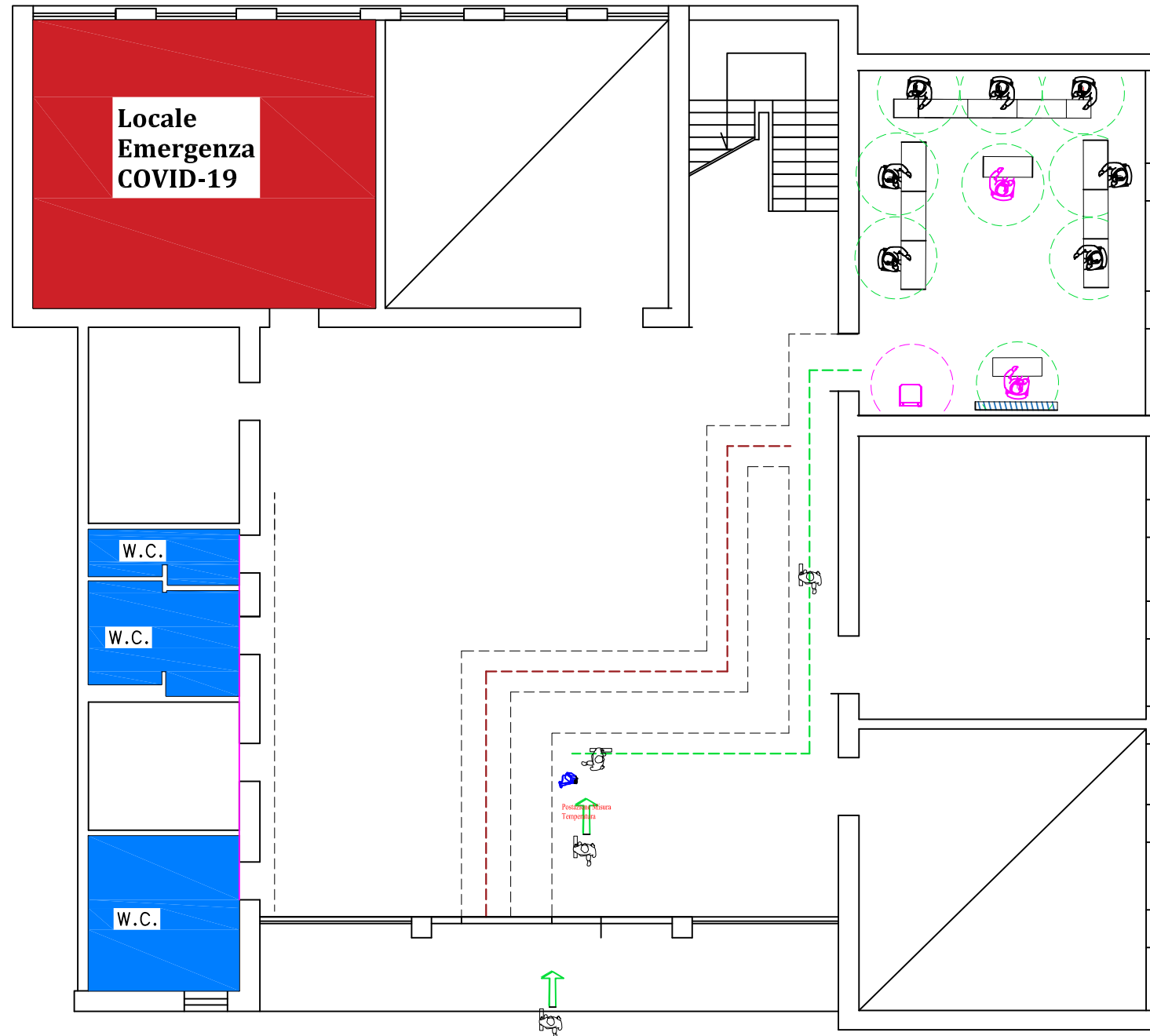
Sede Commissione 5A SSS+ 5C IPC max 10
persone distanza 2,00 m.

Aula Emergenze Covid-19

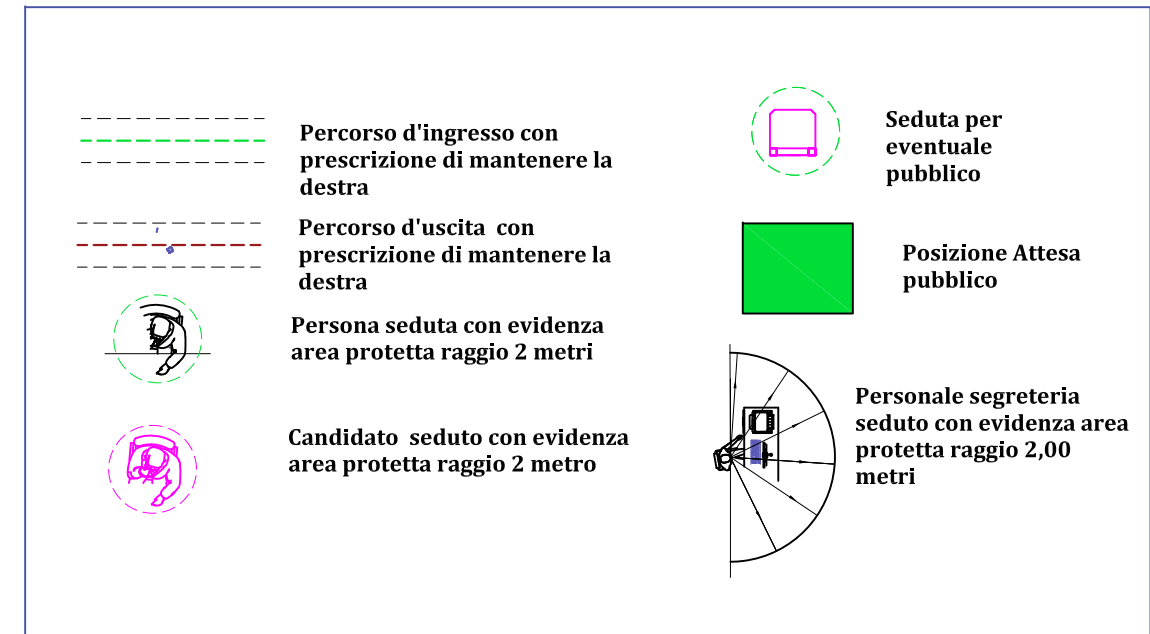
Aula informatica

Aula Aggiuntiva per Riunione preliminare
Commissione 5A SSS + 5C IPC

I.I.S.S. "DON MICHELE ARENA"
PLESSO VIA ETA MENFI
Scuola Sicura - Disposizione Commissioni Esami di Stato



Legenda



**Via ETA Menfi -
Piano Terra**